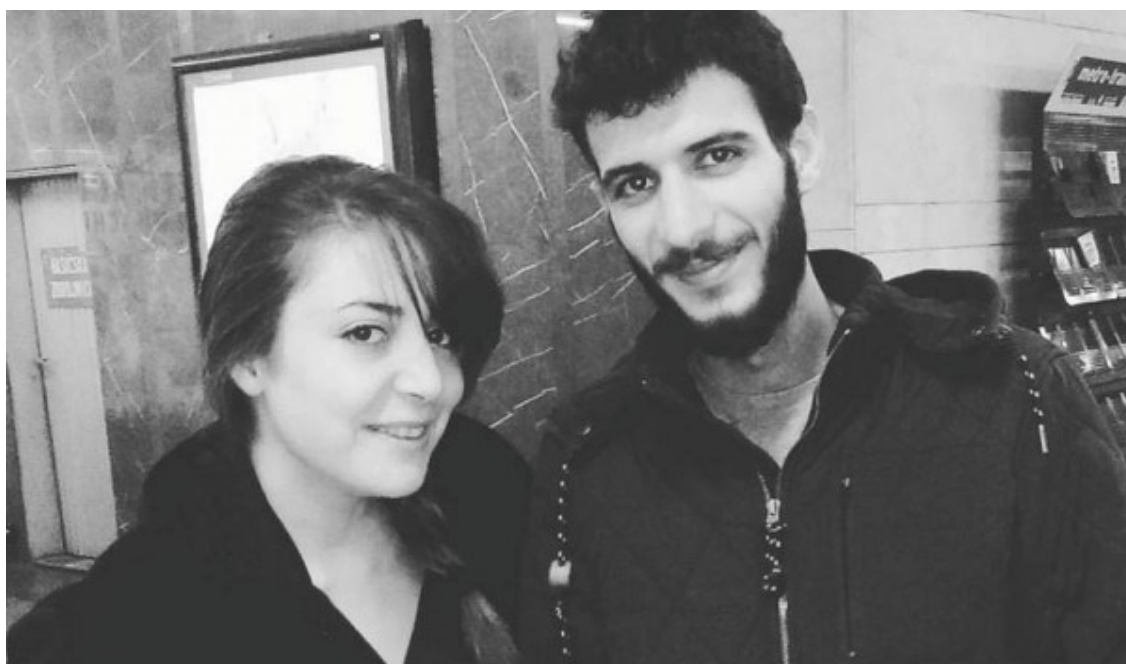


POMOZTE!!!

Venku je nevlídně – blíží se zima. Srbsko a Chorvatsko jsou sice víc na jihu, ale o moc lépe tam v těchto dnech není. A je tam stále spousta lidí bez přístřeší, které ještě čeká dlouhá cesta. A je mezi nimi i nemálo dětí. Potřebují oblečení a další věci. SITUACE JE OPRAVDU VELMI VÁŽNÁ.

Možná máte k uprchlíkům negativní postoj, protože jste uvěřili xenofobní propagandě, která je u nás velmi silná. Ale možná je to proto, že vlastně nevíte, jak takoví uprchlíci vypadají. Vypadají třeba takhle:



To jsou Kais a Lilli. Ona je vystudovaná architektka, on historik. Ze Sýrie utekli před válkou. Nejdřív do Turecka, kde však už v té době byly asi dva miliony lidí a všechny tábory byly katastrofálně přeplněné. Vydali se tedy dál. Za převoz do Řecka zaplatili každý 1300 dolarů. Potom se plavili přes moře s dalšími padesáti lidmi na přetíženém člunu. Dál cestovali přes Srbsko, Chorvatsko, Slovinsko a Rakousko. Měli namířeno do Německa. Ale ve Vídni nasedli omylem do špatného vlaku, a dostali se do Česka. Hned v Břeclavi je z vlaku vysadila cizinecká policie a dopravili do detenčního zařízení. Vzali jim všechny peníze a cenné věci. Za každý

den pobytu v detenci, což je zařízení, kde je v mnohém přísnější režim než ve vězení, jim ze zabavených peněz strhávali určitou částku. Když byli nakonec propuštěni, ujali se jich naši dobrovolníci. Jan Vrobel je u sebe nechal přenocovat a nakonec oba dvakonečně zamířili do Německa. S Janem Vrobelem jsou nadále v kontaktu přes Facebook. Nedávno Lilli poslala Janovi tuto fotku:



To je Lilli s přáteli v Sýrii v roce 2012, než vypukla válka. Všichni žili normální život jako mladí lidé u nás. Bavili se, studovali, měli své plány do života. Pak to všechno zmizelo. Lilli už je v bezpečí. Ale o svých kamarádech nemá zprávy.

Jestli Vám není osud těchto lidí lhostejný a pokud cítíte, alespoň malou potřebu těmto lidem na útěku pomoci, rádi uvítáme jakoukoliv Vaší materiální, či finanční pomoc, která bude odvezena na místo, kde je v současné době nejvíce potřeba - hraniční pásmo chotvatsko-srbské. (oblast Bapska – Šid)

Co je třeba? Obecně toto:

- termofólie
- boty – sportovní, pevné, v dobrém stavu, mohou být i tenisky (zejména jsou třeba pánské, těch máme nejméně) - boty jsou nejakutnější, lidé často přicházejí jen v žabkách

- zimní bundy a kabáty (zejména pánské)
- svetry, mikiny
- tepláky, legíny
- čepice, rukavice, šály
- nové ponožky
- pláštěnky
- batohy, ruksaky, IKEA tašky
- dětská nosítka, klokanky
- čelovky, baterky
- AAA, AA baterie
- plastové kelímky (0,3 dcl)
- plastové lžičky
- kvalitní izolepy (gaffa)
- reflexní vesty
- pracovní a gumové rukavice (velikosti M, L a XL)
- plastové pytle (200 l a větší)
- regály
- policejní páska (na vytyčení trasy)
- černý čaj (velké pytlíky, ideálně velká balení), müsli tyčinky

Cokoliv z toho se rozhodně neztratí. Tuto sbírku nicméně pořádáme především pro děti, které trpí nejvíc. Dále si říkáme, že každý máte určitě doma něco, co nenosíte, z čeho už jste vyrostli. Nebo z čeho vaše děti vyrostly.

