



ŠVÉDSKO A NORSKO

14. až 23. červen 2024

ŠVÉDSKO A NORSKO

NEDOTČENÁ, ČAROKRÁSNA A DIVOKÁ PŘÍRODA SEVERU

Pojďme společně prozkoumat část Skandinávského poloostrova; Švédské a Norské království. Ve Švédsku budeme obdivovat megalitickou památku na pobřeží Baltského moře - Ales stenar, skalní rytiny z doby bronzové v oblasti Tanumu a podnikneme lehký trek v národním parku Stenshuvud. V Norsku na nás čekají kulturně historická místa této vikingské země, ale hlavně dechberoucí přírodní scenérie fjordů, ledovcových řek, jezer a vodopádů severské krajiny. Představíme si příběhy severské Eddy, trolly, obry a bohy bájného Ásgardu, statečné polárníky (kterými byli třeba Amundsen nebo Nansen). Projdeme se po slavné polární lodi Fram v hlavním městě Oslu, které budeme obdivovat také z opery, hradu nebo královského zámku. Čekají nás treky v NP Rondane k jezeru Rondvassbu, v NP Dovrefjell budeme pozorovat pižmoně severního, nádherný výhled na fjordy nás čeká z hory Nesaksla a z překrásného hřebene Romsdalseggenu. Trochu adrenalinu zažijeme na "Cestě trollů a orlů". Uvidíme pohádkový fjord Geiranger zapsaný na seznamu UNESCO, prastaré dřevěné kostelíky a spoustu krás severu. Do Skandinávie se dostaneme trajektem přes Balt, čeká nás plavba přes fjord a spát budeme ve vybavených severských chatkách. K dispozici bude expediční polopenze včetně svačin na treky. Vše o ubytování, stravování, dopravě, radách a tipech na cestu se dovíte v tomto elektronickém itineráři, který vám zasíláme.

Program akce

1. den: odjezd od Billy ve 12.00 hodin (více v části odjezd).

2. den: dopolední trajekt do švédského Yastadu. Navštívíme magické Ales stenar na břehu Baltu, užijeme si pohodovou procházku NP Stenshuvud. Poslední dva roky v tuto dobu jsme se i v Baltu koupali.

3. den: ráno vyrazíme směrem do Norska. Cestou se zastavíme v oblasti Tanumu, abychom prozkoumali skalní rytiny z doby bronzové v muzeu Vitlycke. Ze Švédska do Norska se dostaneme pěšky po staré cestě přes fjord. Odpoledne dorazíme do Otty, kde se na dvě noci ubytujeme.

4. den: dnes nás čeká trek k jezeru Rondvassbu v nejstarším národním parku Norska, Rondane.

5. den: s velkou pravděpodobností budeme pozorovat pižmoně severního v národním parku Dovrefjell. Průvodci nám budou pracovníci národního parku.

Pak se přesuneme poblíž Åndalsnes, kde se také ubytujeme na dvě noci.

6. den: čeká nás výšlap na horu Nesaksla (možnost využití lanovky) a hřeben Romsdalseggen s nádhernými výhledy na hory a



fjordy.

7. den: trajektem přes fjord, Cestou trollů a orlů do Geirangerfjordu, který je zapsán na seznamu Unesco. Navštívíme prastarý dřevěný kostelíček s vikingskými motivy v Lomu. Nocleh budeme mít u největšího norského jezera Mjøsa.

8. den: čeká nás prohlídka Osla, hlavního města Norska. Projdeme si Muzeum lodi Fram, Frognerův park s dílem Gustava Vigelanda, poplujeme lodí po Oslofjordu, uvidíme radnici, královský palác, hrad, operu a další. Nocovat budeme u fjordu na hranicích Norska a Švédska.

9. den: přejedeme do švédského přístavu a trajektem poplujeme buď do německého Rostoku



NP Dovrefjell

nebo polského Svinoustí a pojedeme domů.

10. den: budeme zpět u školy.

Doprava

Dopravu zajišťuje CK jedním ze svých komfortních zájezdových busů, s možností zakoupení kávy, čaje, nealkoholických nápojů za české koruny. Při balení dbejte **na váhový limit 15 kg pro zavazadlo do kufru busu plus 5 kg na příruční zavazadlo nebo batůžek na palubu**. Přes Balt poplujeme 2x trajektem (6 až 8 hodin plavby). Na lodi se dá odpočívat v klidových zonách. Funguje zde i obchod, restaurace či bufet. Platba je možná kartou. No a tam, kde nevyužijeme náš autobus, využijeme loď (poplavíme se po fjordech).

Odjezd

Autobus bude odjíždět 14. 06. 2024 ve 12.00 hodin z parkoviště za Billou u vlakového nádraží ve Valašském Meziříčí (doba odjezdu se může posunout o hodinu (dopředu, dozadu) v závislosti na dopravní situaci, posunu odjezdu trajektu atd.), o čemž bychom vás včas informovali.

Noclehy

V Norsku a Švédsku budeme ubytováni v severských chatkách. Většinou jsou chatky pro 4 osoby. **Je nutné mít s sebou prostěradlo a povlečení.** Průvodce dává přednost prostěradlu a lehkému spacáku, který využije na trajektu i v busu. V některých kempech se může stát, že

je teplá voda na žetony či mince (cena se pohybuje okolo 10 NOK/SEK za 5 minut).

Stravování

14. 6. - pátek: polední odjezd z parkoviště za Billou - vlastní strava;

15. 6. - sobota: do večere vlastní strava, možnost navštívení restaurace nebo obchodu na nočním trajektu. Sobotní večer začíná expediční polopenze.

16.6. - 22. 6.: expediční polopenze se svačinami na výlety. Na snídani a svačiny budou různé pomazánky, sýry, salámy, skvělé norské marmelády a typický norský sýr. K večerí bude třeba balkánský perkelt, turecký bulgur, asijská směs s rýží, červená čočka s vejcem, mexické fazole, naše uzené s bramborovou kaší, těstoviny, kuskus, gnocchi a jiné.

22. 6.: naše polopenze končí snídání. Trajekt nám vyjíždí v poledne a budete mít možnost opět navštívit lodní obchod, restauraci či bufet (za částku kolem 15 eur by se dalo najíst). A nebojte, vždy nám zbylo jídlo i na svačinu na trajekt.

23. 6.: vzkaz pro milé rodiče, babičky, dědečky, příbuzenstvo, známé atd. Vařte, pečte, fritujte, grilujte, smažte, protože dopoledne budeme doma

Co si vzít s sebou? Je zapotřebí mít sebou hrníček na čaj, ešus nebo jídelní misku, příbor, houbičku a utěrku. A nebojte, nikdy jsme nikoho



*Starobylý
dřevěný kostel
v městečku Lom*

nenechali hladu. Taky budete mít možnost nákupu v norských a švédských obchodech v rámci rozchodů nebo nákupů pro expediční kuchyň. Platí se kartou nebo hotovostí.

Inspirace aneb co si s sebou bere průvodce

Velký batoh, trekové boty, tenisky, spodní prádlo, ponožky, trička, dvě mikiny, dvoje kalhoty, nepromokavou bundu, věci na hygienu, sluneční brýle, power banku, čepici nebo šátek, osobní léky, malý batůžek který mě poslouží jako palubní zavazadlo, jídlo a pití na cestu než začne polopenze, čokoládu, hroznový cukr, energetické tyčinky a pod. Něco trvanlivého na cestu zpět. Hrníček na čaj, jídelní misku, příbor, houbičku a utěrku, **prostěradlo, lehký spacák** Tak tohle vše nebude vážit ani 20 kg .

Neberte s sebou moc věcí; místo v autobuse potřebujeme pro naši expediční kuchyni.

Co si vzít s sebou

Platný cestovní doklad (stačí i občanský průkaz), osobní léky, které užíváte. Přiměřenou zásobu potravy, obuv a oděv vhodný krajině a pásmu, kam jedeme. Inspirace viz výše. Může se hodit čepice nebo šátek, brýle proti slunci, malý

batůžek na výlety, který je vhodný i jako palubní zavazadlo.

Počasí

Díky Golskému proudu je Norsko nejteplejší zemí mezi státy s podobnou zeměpisnou polohou. V červnu tu mohou být teploty okolo 16 až 20 °C. Ale v horách musíme počítat i s chladnějším počasím. Pro aktuální předpověď počasí doporučujeme norský web o počasí (<http://www.yr.no>).

Měna a peníze

Ve většině obchodů se dá platit platební kartou. Přesto doporučujeme, a to už v Česku, vyměnit si norské koruny. Ve směnárnách je to běžná měna. Budeme využívat skupinových slev, a proto byste měli mít připraveny peníze na zaplacení vstupů. Taky se norské koruny (NOK) hodí do obchodu a na nákup suvenýrů. Na trajektu se dá platit eurem a ve Švédsku peněz nebude potřeba.

1 NOK = přibližně 2,30 Kč



Nesaksla

A teď ceny vstupného do muzejí. Samozřejmě, že všechna muzea nemusíte navštívit. Ceny jsou aktuální pro rok 2024.

Dřevěný kostelík v Lomu: 60 až 80 NOK

Muzeum Vikingů: dočasně uzavřeno

Muzeum Fram a Goya: 50 až 100 NOK

Toto jsou ceny vstupů pro jednotlivce; vždy se budeme snažit získat skupinovou studentskou slevu.

Pojištění

Cestovní pojištění je pro vás zajištěno.

Co si přečíst před cestou

Zdeněk Šmíd: Za písní Severu aneb proč bychom se neztratili, Dlouhé noci Vikingů aneb vraťte nám rabiáty

Karel Čapek: Cesta na sever

edice Kulturní atlasy: Svět Vikingů

Průvodce Norsko či Švédsko ze série Rough Guide z nakladatelství Jota

Vaši průvodci



Loď Fram



Vytlicke

O Norsku

Norsko je s rozlohou 323 80214 km² přibližně čtyřikrát větší než Česká republika. Na délku od severu k jihu měří 1 750 km. Má neuvěřitelnou délku pobřeží; včetně všech 150 000 ostrovů a bezpočtu fjordů narůstá délka na neuvěřitelných 21 347 km. To odpovídá bezmála polovině obvodu zeměkoule. Nejdelším a nejmocnějším ze všech fjordů je Sognefjord, který zasahuje 205 km do vnitrozemí. Nedaleko něj se v pohoří Jotunheimen nacházejí nejvyšší vrcholky země; 2 469 m vysoký Galdhøpiggen a 2 452 m vysoká hora Glittertind. Na západ od horského masivu se jako poklop nad skalní horninou klene 486 km² velký *Jostedalbreen*, nejmohutnější pevninský ledovec v Evropě. Jestliže tady je krajina strmá a divoká, pak východu dominují husté skandinávské lesy a přes 200 km dlouhé údolí Gudbrandsdal.

Geologie a geomorfologie Norska

Norská zemská masa se utvářela v období ordoviku a siluru. Před 500-400 miliony let se srazily severoamerická a euroasijská pevninská deska a hlubinné horniny byly zdvihnuty do výše. Části těchto prahor jsou dnešní norské skalní masivy.

Před cca 600 000 lety se vlivem růstu srážek a poklesu teplot začala tvořit několik tisíc metrů silná ledová čepice. Led, který se pomalu pohyboval k jihu, zaobloval vrholy hor na kupole, kterým se v Norsku říká fjelly. Když led před zhruba 8 000 lety ustoupil, mnohá údolí poklesla tak hluboko, že ležela pod hladinou moře a vytvořily se pro Norsko typické fjordy. Ty jsou nejhlubší tam, kde byl ledovec kdysi nejsilnější, tedy ve vnitrozemí. Tak například dno Sognefjordu u Balestrandu leží 1 300 m pod vodní hladinou, zatímco kousek před ústím do Severního moře je pouze v hloubce 20 m. Další údolí vznikala odtékáním tající vody pod ledem. Pokud sem poté pronikla mořská voda, vytvořil se fjord (například Oslofjord).

Národní parky

V současnosti existuje v Norsku 31 národních parků (6 jich je na Špicberkách). První národní

park byl založen roku 1962 a byl to NP Rondane. Z dalších NP můžeme zmínit Jostedalbreen (největší ledovec evropského kontinentu), Jotunheimen (mohutné, drsné pohoří s nejvyšší vrcholky země a nejoblíbenější turistickou trasou přes hřeben Besseggen), Dovre (rozlehlá horská krajina s horami až 1700 m vysokými a divokými soby a bažinami s permafrostovým dnem).

Obyvatelstvo

V Norsku žije pouze 5,2 milionu obyvatel. Hustota zalidnění je velmi nízká, činí asi 14 obyvatel na km². Téměř všichni obyvatelé jsou Norové (95 %), ale na území Norska žije relativně početná minorita Sámů (60 000).

Sámové

Nejsevernější oblasti Norska, Švédska a Finska a také poloostrově Kola v SZ Rusku jsou společně známé jako Laponsko. Zdejší obyvatelé byli tradičně označováni slovem "Laponci", ale to bylo v posledních letech nahrazeno údajně politicky korektnějším výrazem Sámové. Ten ovšem nepoužívají zdaleka všichni a není zcela po chuti ani všem místním obyvatelům.

Sámové patří k nejstaršímu etniku Evropy. Jejich jazyk je blízce příbuzný finštině a estonštině. Původně žili Sámové polokočovným způsobem života. Sdružovali se v malých skupinách, které ovládaly okolní pastviny. Živil se lovem, rybolovem a kladením pastí. Nejdůležitější pro ně ale byli divocí sobi. Situace se změnila v 16. století, kdy Sámové začali soby chovat, čemuž se následně přizpůsobil i jejich životní styl. Koncem 19. století začala norská vláda prosazovat agresivní národnostní politiku vycházející ze zásad sociálního darwinismu a zahájila plošné "ponorštvoání" domorodého obyvatelstva. Zakázala používání sámského jazyka ve školách a nařídila, že půdu smí vlastnit jen Sámové ovládající norštinu. Netolerantní postoj většinové společnosti k Sámům se změnil teprve v 50. letech minulého století. Roku 1988 byl ustaven sámský parlament Sameting.

Příroda

Pro Norsko je typický jasný rozdíl mezi podnebním východní části země a západního pobřeží, kde se projevuje vliv teplého Golského proudu a klimatickými poměry ve vnitrozemí. Daleko větší vliv na místní faunu a flóru má značný výškový rozdíl jednotlivých částí země a také zeměpisná šířka. Divoká zvěř se zdržuje ve větších počtech už jen v odlehlejších, hůře přístupných oblastech. Na skaliscích západního pobřeží hnízdí velká hejna mořských ptáků.

Flóra

Velkou část Norska pokrývá smrkový porost, i když smrky se v zemi objevily relativně nedávno. Původně v lesích převažovaly boro-vice, břízy a duby. Smrk se v JV a centrální části země začal rozšiřovat teprve během posledních dvou tisíc let. V širokém pásu podél jižního pobřeží a také u západního pobřeží v krajině fjordů se běžně setkáme s různými listnatými stromy - především dubem, jasanem, lískou, jeřábem a javorem. S rostoucí nadmořskou výškou ubývá stromů a nad hranicí lesů leží jen holé kamenité svahy.

Na jaře se norské louky pokryjí pestrobarevným kobercem květů. Většinu zdejších druhů můžete znát z Alp a některé druhy rostlin, které se v Norsku vyskytují, mají svůj původ v kanadských náhorních plošinách. Jak

se rostliny dostaly ze severní Ameriky až sem je malá botanická záhada.

Fauna

Největší norští predátoři rys ostrovid, vlk, rosomák a medvěd jsou v současnosti na pokraji vymření. Vyskytují se jen v odlehlých severních oblastech. Podstatně lépe se daří menším predátorům, jako je polární liška, vydra, jezevec či kuna. Kácení lesů prospělo populaci losů, kteří spásají prostranství porostlá trávou a nízkou vegetací. V Norsku se nachází také asi 200 000 domestikovaných sobů, které na severu pasou Sámové. Poslední divocí sobi se pasou na severních náhorních plošinách (např. na náhorní plošinu Hardangervidda).

V Norsku žije také velké množství hlodavců, ale jednoznačně nejzajímavější jsou lumíci. Lumíci fascinovali již dávné Vikingy, kteří věřili, že lumíci padají během bouřek z oblohy.

V lesích se můžeme setkat s tetřevem, labutí, husami, kachnami a dalšími druhy brodivých ptáků. V pobřežních vodách Norska se to v minulosti hemžilo tuleni a velrybami, ale neregulovaný lov jejich počet výrazně zredukoval. V řekách a jezerech západního Norska se můžeme potkat s lososem, pstruhem, sivenem. Ve východních částech Norska pak zase se síhem, štikou či lipanem.

NP Rondane

Národní park Rondane se stal prvním norským národním parkem (byl založen v roce 1962). Krajinu tvoří mírně zvlňené vrcholy, hluboké ledovcové kary a několik horských jezer. Přibližně jedna třetina celkové rozlohy parku (580 km²) se nachází ve vysokohorské zóně alpského charakteru, přičemž deset místních vrcholů přesahuje svou nadmořskou výškou 2 000 m. Návštěvníka jistě uchvátí nejen pohled na tyto vysokohorské velikány, ale i na rozmanitou okolní krajinou scénérii. Horská krajina Rondane inspirovala mnoho norských spisovatelů a dramatiků. Nejznámějším dílem je hra Henrika Ibsena Peer Gynt z roku 1867, jejíž část se odehrává právě na území dnešního národního parku.

NP Rondane





Viewpoint Snøhetta a pižmoň severní

Národní park Dovrefjell-Sunndalsfjella se táhne západním směrem k pobřeží od silnice E6. Rozkládá se na ploše přibližně 1693 km² a na první pohled působí nehostinně a rozeklaně. Zdejší hory jsou vysoké; zejména v místech, kde se blíží k přístavu Andalsnes. Nejvíce navštěvovaná je hora Snøhetta, která dosahuje výšky 2 286 m.

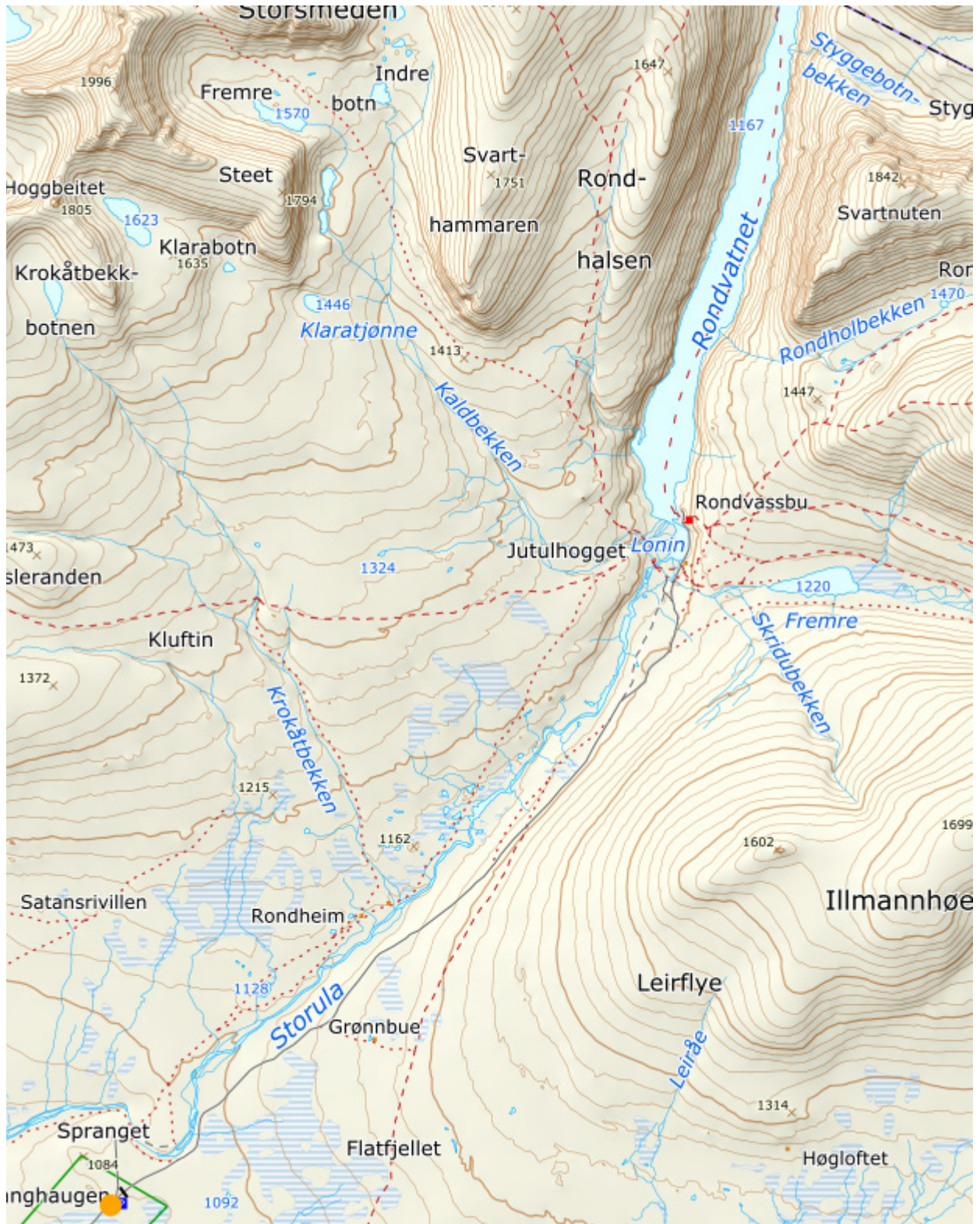
V oblasti západně od Kongsvollu do NP Dovrefjell-Sunndalsfjella je malá možnost, že zahlédneme pižmoně severního (možná dalekohledem). Pižmoň je potomkem zvířat, které do Norska přivezli na konci 40. let 20.

století z Grónska. Tato zvířata žijí v arktických oblastech již tisíce let. Před mrazem je chrání dvě vrstvy husté srsti a přežít jim pomáhají tvrdá kopyta, jimiž ze zmrzlé půdy vyhrabávají kořeny, lišejník a mech. Při ohrožení se celé stádo semkne kolem mladých a vlastními těly je chrání před nebezpečím, což bylo pro pižmoně v době opakovacích pušek takřka osudné. V polovině 40. let 20. století se zdálo, že Grónsko přijde o poslední pižmoně. Proto několik pižmoňů převezli do Norska, kde nebyli ohrožováni lovem. Zvířata zde našla příznivé podmínky a dnes v Norsku žije asi stohlavé stádo.

Budeme mít štěstí
a zahlédneme pižmoně?



Mapa NP Rondane



Nesaksla



Oslo

Oslo, to je mozaika barevně veselého moře domků, které jsou vloženy mezi hory, nekonečné lesy a jako zrcadlo hladkou hladinu fjordu. Oslo obývá asi 540 000 a další lidé sem dojíždějí za prací.

Z historie

Oslo je nejstarší skandinávské hlavní město, které bylo založeno roku 1048 králem Haraldem III. Hardradou. Oslo se rozrůstalo, stalo se sídlem biskupství, ale norští králové sídlili v Bergenu. Situace se změnila až počátkem 14. století za vlády krále Hakona V., který se spolu se dvorem přestěhoval do Osla, kde si nechal postavit hrad Akershus. Město zažívalo období prosperity, to však skončilo velkou morovou ranou (1349), která vyhladila takřka polovinu obyvatel. Katastrofu provázelo období úpadku, jenž výrazně zrychlil v roce 1397, když se Norsko dostalo pod nadvládu Dánska. Oslo ztratilo statut královského města a mocenského centra země a chátralo. Nové období prosperity přinesl místním obyvatelům dánský král Christian IV., který Oslo přestěhoval z bažinatého území v ústí řeky Alny na současné místo, přičemž ho roku 1624 "skromně" přejmenoval na Christianii. Městu se na novém místě dařilo až do roku 1814, kdy se Norsko oddělilo od Dánska a spojilo se se Švédskem. Nová mocenská unie však dlouho nevydržela; v 80. letech 19. století již Christiania, a s ní celá země, volala po nezávislosti. Získala ji v roce 1905, ale hlavní město se ke svému původnímu názvu vrátilo teprve po dalších dvaceti letech. Se staronovým jménem se vydalo Oslo vstříc lepší budoucnosti, a to s krátkou přetržkou během německé okupace za druhé světové války.

Střed města

Střed je překvapivě kompaktní a snadno se v něm zorientujete. Od centrálního vlakového nádraží Oslo S na východní straně centra se můžete vydat po hlavní městské třídě Karl Johans gat mířící do kopce kolem katedrály Domkirke k budově parlamentu Stortinget. Od parlamentu se dá pokračovat kolem

univerzity ke královskému paláci Det Kongelige Slott stojícímu na území parku Slottsparken na západní straně centra. Jižně od paláce je umístěno stále se rozšiřující nákupní a odpočinkové centrum Aker Brygge. Proti němu stojí budova městské radnice se dvěma nezaměnitelnými věžemi. Jestliže se od radnice obrátíte k jihu, dostanete se na poloostrov s krásným výhledem na přístav. Je na něm vystavěn stroze působící hrad Akershus Slott.

Několik zajímavých míst a osobností Osla

Domkirke

Je to mohutná katedrála, která je zároveň výborným orientačním bodem. Katedrála pochází z větší části z konce 19. století, masivní věž prošla v roce 1850 rozsáhlou rekonstrukcí. Při pohledu zvenku vypadá katedrála nezajímavě, ale interiér je pěkně renovovaný a nabízí řadu příjemných překvapení. Uprostřed se zastavte u bohatě zdobené barokní kazatelny s andílky. Naproti kazatelně najdete královskou ložnici, která se spíš hodí do budovy opery. Barokní je také hlavní oltář s reliéfem zachycujícím výjev z poslední večeře Páně. Po obou stranách oltáře se nachází okna z barevného skla, která jsou dílem Emanuela Vigelanda a pocházejí z roku 1910.

Edvard Munch

Edvard Munch se narodil v roce 1863 a prožil dětství ve městě Christiania (dnešní Oslo), které poznamenala předčasná smrt matky a sestry. Obě zemřely na tuberkulózu a malý Edvard navíc trpěl bigotní zbožností tvrdého otce. Uměleckou dráhu začal nevýraznými pracemi, mezi nimiž bylo hned několik autoportrétů. Následně se vydal na studia do Paříže, kam se během svého života často vracel. Munch se stal uznávaným propagátorem nového směru známého jako expresionismus. Hodně pracoval, pil, zabředal do početných milostných afér, což mělo vliv na jeho zhoršující se zdravotní stav. Působil čím dál nevyrovnaněji a roku 1908 se psychicky zhroutil. Jeho nejznámějším obrazem je Výkřik, který v srpnu 2004 ukradli ozbrojení lupiči přímo před zraky pobavených návštěvníků.

Poté se zjistilo, že obrazy nebyly zabezpečeny alarmem a že byly pouze přivázány ke zdi. Obrazy se o dva roky později podařilo najít.

Frammuseet (muzeum lodi Fram)

Lod' Fram, která Amundsenova dovezla do blízkosti jižního pólu, si můžete prohlédnout v obří trojstranné výstavní síni muzea Frammuseet. Lod' byla postavena podle návrhu norského stavitele lodí Colina Archera, jehož předkové pocházeli ze Skotska, a na vodu ji spustili v roce 1892. Ve své době byla jedinečná: měla dokonale hladké boky, aby se na nich nemohl zachytit led a uvnitř byla zpevněna spleť trámů, mosníků a podpěr, s jichž pomocí měl trup snáze odolávat tlaku ledového krunýře. kajuty pro posádku byly více než stísněné. Posádka si přesto našla místo na klavír. V muzeu se nachází také lod' Gjøa, v níž Roald Amundsen (1872-1928) v roce 1906 poprvé proplul tzv. severozápadní cestu.

Kon-Tiki Museet

Naproti muzeu Frammuseet stojí Kon-Tiki Museet, v němž si můžete prohlédnout stejnojmenný vor z balzového dřeva, na němž v roce 1947 podnikl norský badatel a dobrodruh Thor Heyerdahl (1914-2002) svou slavnou cestu z Peru přes Tichý oceán do Polynésie. Heyerdahl chtěl dokázat, že plavba

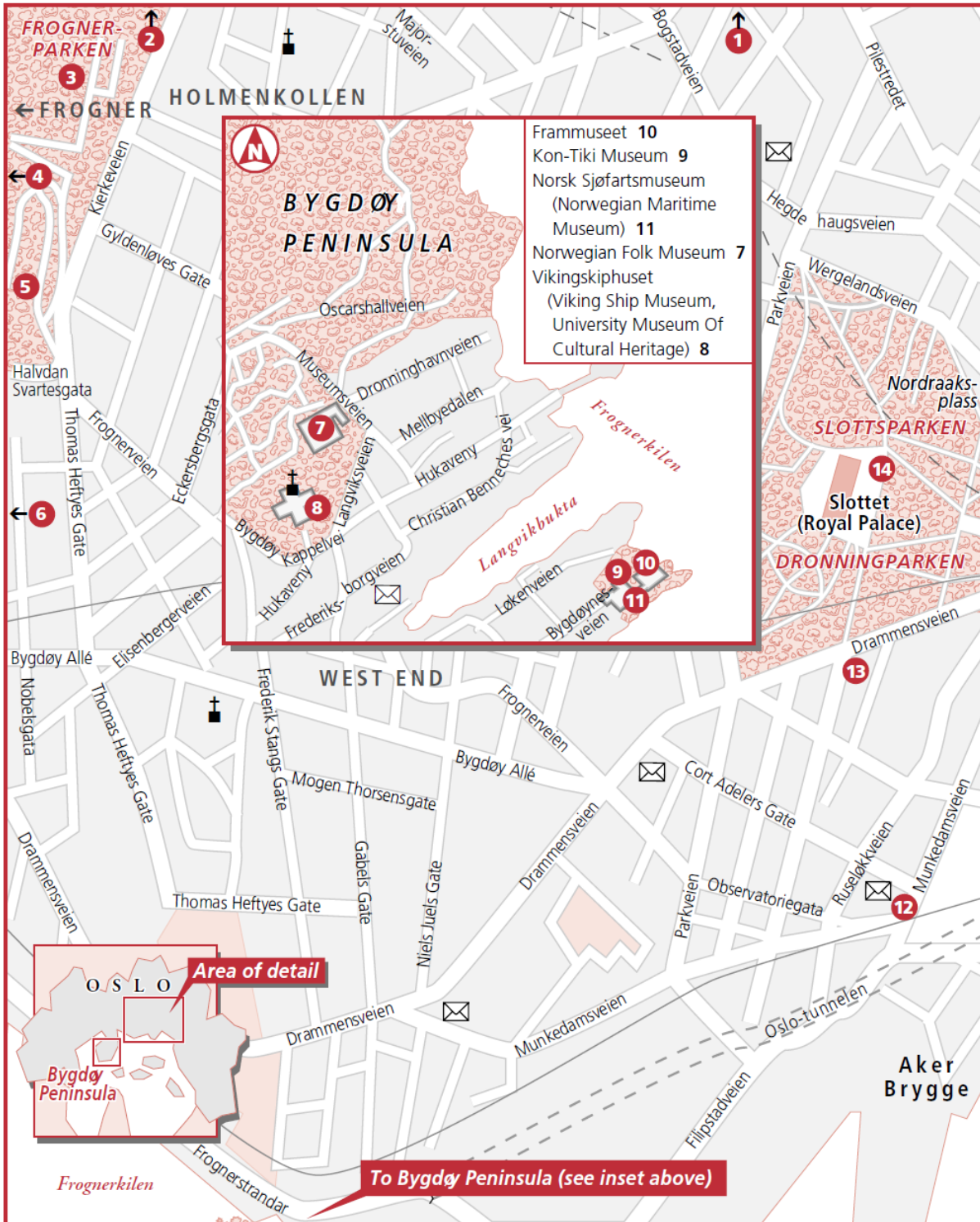
na voru se dá podniknout. Byl přesvědčen, že první polynéští osadníci se na ostrovy dostali z Peru v období před Inky a odmítal tehdy převažující názor, že jihoamerické balzové vory nemohly plavbu Tichým oceánem zvládnout. Podíváte-li se na chatrně působící plavidlo, vůbec se pochybovačům nedivíte. Současně nechápete, jak je možné, že se posádka po jednom dni plavy, neřkuli po několika týdnech strávených na tak malém prostoru nezbláznila nebo navzájem nepovraždila. Heyerdahl ve svých plavbách pokračoval. V roce 1970 se plavil přes Atlantik v lodi Ra II z papyru, aby dokázal, že Egypťané mohli mít kontakt s dávnými jihoamerickými civilizacemi. Lod' Ra II si můžete prohlédnout a s Heyerdahlovými zážitky se můžete seznámit v knize The Ra Expedition (česky Výpravy Ra).

Vigelandsparken

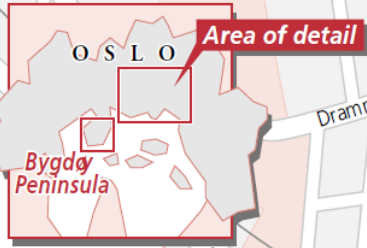
Gustav Vigeland, dřevorytec, sochař pracující s kamenem, litým železem a bronzem, začal park tvořit od roku 1924 a zasvětil mu bezmála dvacet let života. V parku můžete vidět sochy Sinnataggen (Vzteklé dítě), hlavní kašnu podpíranou svalnatými mužskými postavami nebo dvacetimetrový obelisk znázorňující koloběh života tak, jak ho vnímal Vigeland; změt' postav, které se snaží jedna přes druhou dostat na vrchol.



Vigelandspark



- Frammuseet 10
- Kon-Tiki Museum 9
- Norsk Sjøfartsmuseum (Norwegian Maritime Museum) 11
- Norwegian Folk Museum 7
- Vikingskiphuset (Viking Ship Museum, University Museum Of Cultural Heritage) 8



To Bygdøy Peninsula (see inset above)



- Akershus Slott og Festning (Akershus Castle & Fortress) 28
- Astrup Fearnley Museum of Modern Art 26
- Aula (Great Hall) 15
- Barnekunst Museum (International Children's Art Museum) 2
- Botanisk Hage og Museum (Botanical Gardens) 20
- Edvard Munch Museum 20
- Forsvarsmuseet (Armed Forces Museum) 29
- Henie-Onstad Kunstsenter (Henie-Onstad Art Center) 6
- Historisk Museum (University Museum of Cultural Heritage) 16
- Ibsen Museum 13



Kunstindustrimuseet (Museum of Applied Art) **18**
 Mineralogisk-Geologisk Museum **15**
 Museet for Samtidskunst
 (National Museum of Contemporary Art) **25**
 Nasjonalgalleriet (National Gallery) **17**
 Norgesparken Tusenfryd **30**
 Norges Hjemmefrontmuseum
 (Norwegian Resistance Museum) **27**
 Norsk Teknisk Museum **19**
 Oslo Bymuseum (City Museum) **5**

Oslo Domkirke (Oslo Cathedral) **21**
 Rådhuset (City Hall) **23**
 Skimuseet (Ski Museum) **1**
 Skoytemuseet (Ice Skating Museum) **4**
 Stenersen Museum **12**
 Stortinget (Parliament) **22**
 Slottsparken **14**
 Teatermuseet i Oslo **24**
 Tryvannstårnet (Lookout Tower) **1**
 Vigelandsparken **3**

Vikingové

Slovo “Vikingové” pochází od slova vik (záliv). Vikingové byli původně piráti (podnikali loupeživé výpravy). Na západě byli označováni jako Normané (lidé ze severu), na dnešním německém území jako Ascomani (jasanoví muži), na východě Varjagové. Oni sami se nazývali Vikingové a byli to odvážní mořeplavci. K plavbám používali otevřené lodi bez palub, na kterých se mohlo plavit až 100 bojovníků. Na přídi lodi byla vyřezána dračí hlava (drakar). Uměli se plavit také proti proudu.

Od 8. století probíhala jejich expanze a začali ohrožovat evropské státy. První část Vikingů směřovala do oblasti Anglie, Skotska, Irska a na pobřeží průlivu La Manche. Roku 793 přepadli anglický klášter v Lindisfarne, pořádali nájezdy na Franskou říši (r. 845 dobyli i Paříž), vypálili Londýn (r. 842) a v 60. letech 9. století ovládli celou Anglii. Až roku 878 byli Normané poraženi u Edingtonu germánskými kmeny Anglů a Sasů pod vládou Alfréda Velikého.

Druhá část Vikingů směřovala na východ. Přes Baltské moře zamířili k Ladožskému jezeru a potom k Dněpru a Volze. Měli podíl na dálkovém obchodu; ovládli Novgorod a Kyjev, kde vznikla dynastie Rurikovců.

Třetí část Vikingů začala osídlovat pusté ostrovy v severním Skotsku a ostrov Man. Roku 870 se usadili na Islandu, v 10. století pronikli do Grónska (Erik Rudý) a roku 1000 dosáhli břehů Severní Ameriky (Leif Eriksson).

Jak vypadal život Vikingů?

Vikingové zakládali své osady tam, kde mohl vzniknout přístav pro jejich lodě. Využívali pobřeží, ale také řeky, v jejichž okolí stavěli své osady a města. Jejich jídelníček se skládal ze živočišné (chovali skot, prasata, ovce, lovili zvěř, ryby, tuleně) a z rostlinné stravy (pěstovali ječmen, oves, pšenici a žito). Na tehdejší dobu měli neobvyklé postavení ve společnosti ženy; ženy se účastnily všech slavností a obřadů a byly plnoprávnými členy společnosti. Vikingská společnost se dělila na tři stavy; nesvobodné otroky, svobodné

rolníky, řemeslníky a válečníky a nejvýše postavená byla šlechta (jarlové). Nad všemi stál král, který byl volen šlechtou. Král byl omezen pouze mocí thingu (shromáždění svobodných mužů). Thing dohlížel na zachování práva, vynášel rozsudky a projednával věci týkající se zájmů celku. Zákony byly předávány ústně, starší členové je předávali mladším.

Vikingové byli na tehdejší dobu vysocí (170 cm), světlé pleti, měli plavé nebo rúse vlasy a vousy. Nejčastější barvou očí byla modrá. Muži se odívali do delšího silného vlněného kabátce, přiléhavých kožených nebo podkasaných kalhot a dlouhého čtvercového pláště. Na nohách nosili kožené boty. Ženy nosily jemnou košili, přes kterou nosily svrchní šat. Ten byl dlouhý, bez rukávů a skládal se ze dvou částí upevněných pomocí poutek na dvou oválných bronzových sponách na prsou. Z ozdob muži nosili hedvábnou čelenku či zlatý nebo stříbrný náramek, ženy pak perlové, zlaté či stříbrné náhrdelníky, náramky, spony na prsou či řetězy s amuletem v podobě Thorova kladiva.

Mýty a zajímavosti

Zapomeňte na všechny ty filmy, romány a komiksy, které zobrazují vikingské náčelníky v rohatých přilbicích. Neexistuje jediný důkaz, že by něco podobného nosili. Tato představa vznikla v 19. století, kdy tak začali severňany zobrazovat romantičtí malíři. Jediné, co by rohaté přilbice Vikingů mohlo připomínat, byly helmy germánských kněží; ale ti žili dávno před dobou Vikingů a nenesili rohy, ale parohy.

Když se řekne Viking, asi si vybavíte zarostlého vousáče se špínou za nehty. To je také častý omyl. Jedním z nejčastějších předmětů nalezených v hrobech vikingských válečníků, jsou kosmetické pomůcky (hřebeny, břitvy, pinzety). Máme také písemné důkazy o tom, že ostatním Evropanům přišlo divné, jak se Vikingové nejméně jedenkrát týdně koupou (tyto hygienické návyky nebyly v Evropě do 19. století). Vikingové ale měli velkou výhodu: žili v oblastech s přirozeným dostatkem pramenů s teplou vodou.

Když zemřel opravdu významný Viking, byl pohřben ve své lodi. To jednak symbolizovalo jeho poslední plavbu, ale současně mu měla loď sloužit v posmrtném životě. S vládcem byli do lodi ukládáni i jeho nejlepší veslaři a občas i manželky, zbraně a další poklady.

Vikingové lyžovali pro zábavu. Lyže se začaly používat už kolem roku 4 000 př. n. l., možná ještě dříve. Na severu se využívaly hlavně k lovu a rychlé dopravě, ale u Vikingů máme jako u prvních prokázané, že to brali i jako zábavu a sport. Dokonce měli specializovaného boha lyžování; jmenoval se Ull.

Zajímavý je také fakt, že Vikingové milovali blond. Ale na mužích. Ideálem mužské krásy byl chlap se světlými vlasy a vousy. A tak i brunetové používali silná mýdla s vysokým obsahem louhu, aby si vlasy i vousy odbarvili. Byli tak nejen krásní, ale současně se zbavili i jednoho z nejčastějších problémů své doby - vši.

Muzeum vikingských lodí (Vikingskiphuset)

V Oslu se na "muzejním poloostrově Bygdøy" nachází Muzeum vikingských lodí. K vidění jsou tři překrásné vikingské lodě, které ovšem pravděpodobně nikdy moře neviděly, protože

představují pohřební dary pro krále a náčelníky. Lodě byly určeny pro plavbu do "Valhaly", spolu s dalšími předměty jako zbraně, šperky, šaty a kuchyňské nádobí. Svého pána museli na cestě na onen svět doprovázet také jeho služebníci a koně, kteří byli zabiti při pohřbu.

Lodě Vikingů se vyvinuly pravděpodobně z lodí dlabaných, které se pomocí nasazování překrývajících se desek rozšiřovaly směrem nahoru. Stavělo se z vnějšku dovnitř. Začalo se lehce ohnutým trámem ze středu stromu a ten se spojil s předním a zadním vazem. Mezi ně se napnuly další desky, spojené dřevěnými kolíky nebo dehtem napuštěnými vlněnými provazy. Tak vznikl vnější plášť. Protože Vikingové neznali pily, vytloukaly se díly z jednoho kmene jako kousky dortu. Dřevo při tom praskalo podle rostlých vláken (a tím bylo ohebné a stabilní). Desky byly tenké 2-3 cm, což dělalo loď rychlou a lehkou. Do nejhořejších desek se zhotovily průchody pro upnutí vesel. Štíty se upevňovaly zvnějšku paluby. Na ráhnové plachty které byly impregnovány koňským tukem, muselo přenechat svou vlnu až 200 ovcí. Dehtem utěsněná vikingská loď byla řízena pomocí velkého vesla na pravoboku.



Lod' Gokstad

Norská kuchyně

Norská kuchyně je, stejně jako každá jiná, založena na možnostech země. V případě Norska je třeba mluvit spíše o moři než zemi. Všechny možné druhy severoatlantických mořských ryb a nejrůznějších mořských potvor se tu požívají stále ve velkém. Při návštěvě rybích trhů se nenechte zmást slovníkem a tím, že třetina ryb se česky jmenuje z nedostatku našich kontaktů s mořem prostě „treska“ – jsou to opravdu všechno značně odlišně chutnající ryby.

Ryby mohou mít ovšem i velmi nečekanou podobu. Přírodní podmínky totiž vyžadují, aby domorodci uměli v návalech rybářského štěstí zakonzervovat přebytečnou potravu také na méně šťastné časy. Tradičním způsobem je sušení ryb na vysokých dřevěných konstrukcích, které můžete obvykle už zdaleka lokalizovat pomocí čichu – zvláště v oblíbeném souostroví Lofoty, které je tradičně doménou rybářů. Sušenou rybu pak můžete třeba okrajovat a házet ke žvýkání hladovým dětem anebo ji na pár nocí naložit do kýble s vodou, aby se vám opět proměnila v (téměř) čerstvou. Sušená ryba rozmáčená v kýblu vody (a následně i jakémsi louhu) je ostatně základem slavného „aromatického“ pokrmu zvaného lutefisk (skutečně doslova „louhová ryba“). Další možností „archivace“ rybí bílkoviny je její rozemletí na moučku, z níž pak můžete tvarovat želatinovité útvary různých podob – rybí puding (fiskepudding), karbanátky či knedlíčky (fiskeboller).

Norsko má ovšem přece jen své zdroje potravy taktéž na pevné zemi. Je jimi hlavně skot všeho druhu. V nížinatějších oblastech se hojně chovají krávy, v těch vyšších pak ovce a kozy. Kromě masa (salámy a klobásy jsou tu také oblíbené) se hojně využívá jejich mléko, a to opět především k výrobě trvanlivějších sýrů všeho druhu. Na své si přijdou zvláště milovníci kozích sýrů (hledejte nápisy geitost, čte se „jajtust“). Norskou specialitou je zvláště nasládlý hnědý sýr (s přídavkem kozího mléka, ale bez zápachu), ale i bez výraznější chuti. Hnědý sýr se často konzumuje v kombinaci s marmeládou.

V klidném mikroklimatu fjordů a údolí se ovšem mohou urodit i šťavnaté plody ovoce a zeleniny, kterou by člověk v těchto oblastech nečekal: třešně, jablka, jahody atd. Dají se často zakoupit cestou u silnice, podobně jako třeba brambory nebo jiné farmářské produkty (med, marmelády). Často nemusíte ani zajíždět mezi pole na statek – stačí si vzít pytlík ve stánku u silnice a v kasičce nechat žádaný finanční obnos. V lesnatějších oblastech a na severu se uplatní i sběr lesních plodů. Specialitou severního Norska jsou morušky, jejichž botanický název zní ostružiník moruška.

Norsko má také své tradiční druhy pečiva, i když opět nelze čekat zázraky: listově tenké suché a křupavé placky se jmenují flatbrød (tedy doslova „plochý chléb“), měkčí bramborové placky se nazývají obvykle lomper. Norsko je ovšem dnes už samozřejmě dobře zásobeno bohatou produkcí pečiva německého a francouzského typu.

Norské zvyky ohledně pití se nijak výrazně neliší od těch našich. Vzhledem k vynikající kvalitě vody prakticky kdekoliv v zemi je běžné pít vodu z kohoutků. Jediným výraznějším rozdílem je konzumace alkoholu, který se tu nepije průběžně, ale nárazově (ve všech významech toho slova).



Morušky



Sloupové kostely: norská chloub a radost

Pro Norsko jsou typické sloupové roubené kostely, které stojí ve vnitrozemí, jižní a centrální části Norsko. Celkem je jich v Norsku 28. Hlavním rysem těchto kostelů je to, že klády, z nichž jsou postaveny, byly kladeny svisle (kolmo k zemi), zatímco při stavbě dalších norských domů se klády vrstvil vodorovně na sebe. Zeď sloupového kostela je tvořena základním rámem, do něhož jsou vložena prkna podepřená nosným prahem. Základní půdorys se podle všeho ustálil v průběhu dvanáctého století a většina kostelů má venkovní dřevěný ochoz, šindelovou střechu a

dřevěné ozdoby. Samozřejmě se vyskytuje řada odlišností a variant základního typu: v některých kostelech tvoří loď a kněžiště jeden obdélník, v jiných je kněžiště užší a jakoby přilepeno k lodi. Nej působivější jsou kostely s vyvýšenou centrální částí lodi, takže při pohledu zvenku vypadají jako pagoda. Všechny sloupové kostely, zejména dveřní rámy, jsou bohatě zdobené rytinami s jednoznačnými pohanskými (vikingskými) motivy, mezi nimiž vynikají draci s pozoruhodně dlouhými údy a dekorativní úponky vinné révy.

Legenda a folklór

Norsko se pyšní velkým počtem legend a bohatou folklórní tradicí. Nejznámější jsou ságy, které vznikaly převážně mezi 12. a 14. stoletím na Islandu a dodnes tvoří rozsáhlou sbírku částečně doložitelných, částečně smyšlených příběhů přibližujících několik staletí norských dějin. Všechny ságy vypráví příběhy skutečných

lidí a popisují události, o nichž s jistotou víme, že se skutečně staly. Vylepšují je však řadou dekorativních detailů, které měly podpořit heroickou povahu hlavních hrdinů. Nejstarší islandská sága Edda se skládá ze 34 písní, z nichž nejstarší pochází z 8. století. Nabízí mimořádně zajímavý a podrobný pohled na norskou kulturu nejstarších období a na tehdejší náboženské představy.

Vikingové a jejich bohové

Vikingové byli pohané a jako všichni ostatní obyvatelé tehdejší Skandinávie uctívali řadu bohů polyteistického panteonu. Úctu jim vzdávali v mnoha venkovských svatyních, obvykle obětováním zvířat, ale také dary, mezi nimiž převládaly zbraně, lodě a další předměty každodenní potřeby. Ve výjimečných případech přišla na řadu i lidská oběť.

Odin a Friga

Bůh války, moudrosti, poezie a magie Odin byl proradný a násilnický, ale současně spravedlivý a moudrý. Nejmocnější z dvanácti vikingských bohů byl Aesir, jenž přebýval v Asgardu. Byl vládce ochranných bohyň Valkýr, zdatných bojovnic, které je provázely do Valhally, síně padlých. Odinoва žena Frigga byla ochránkyní domova a rodiny.

Thor

Nejuctívanějším norským bohem byl odle všeho jeden z Odinových synů - Thor. Thor byl prchlivý obr nadlidské síly ovládající hrom, blesk a oheň. Často bojoval se zlými Ledovými obry z pohoří Jotunheim. Jeho oblíbenou zbraní bylo kladivo Mjolnir, které mu vyrobili trollové. Vozil se v kočáru taženém dvěma kozami se zvláštními jmény Vylomený zub a Vypadlý zub, které mohl v noci zabít a sníst, ale ráno už zase byly připravené pokračovat v jízdě. Ovšem pouze v případě, že jim v noci nezlámal žádnou kost.

Frey a Freya

Největší pýchou boha plodnosti Freye byla jeho loď Skidbladnir, která byla dost velká, aby se do ní vešli všichni bohové. I tak ji Frey mohl složit a vložit do vaku. Frey často pobýval s elfy v jejich říši Elfheimu. Freya byla bohyní lásky a plodnosti a také skvělá léčitelka.

Lidové pohádky

V pohádkách se vyskytují početné nadpřirozené bytosti, které mají řadu pozoruhodných čtností a chyb. Připravili jsme pro vás přehled nejznámějších postav

Obři

Obři vynikali svou velikostí, ale říkalo se o nich, že jsou dosti mdlého rozumu. Ve vzta-

hu k lidem dokázali být vlídní, nápomocní i neobyčejně krutí. Vzhledem se podobali lidem, ale jsou známí i takoví, co měli více hlav. Obři s oblibou přenášeli části země z místa na místo a cestou jim na zem padaly kameny.

Trollové

Trollové jsou duchové podzemí. Byli to složití tvorové, kteří lidem někdy pomáhali a jindy škodili. První trollové byli zobrazováni jako obři, ale později se objevují jako drobné, znetvořené bytosti mimořádné síly s nápadně bledou pleť, která byla důsledkem trvalého pobytu v podzemí. Tam se ukrývali před sluncem, jehož paprsky by je proměnily v kámen. Pracovali s kovem i dřevem a byli známí jako mimořádně zruční řemeslníci. Odinovi vyrobili kopí a Thorovi kladivo. Thor ho pak po nich házel, kladivo svištělo vzduchem a trollové si tím vypěstovali odpor k hlasitým zvukům.

Elfové

Elfové se hodně podobali vílám. Obvykle se dělili na dobrosrdečné, ale potměšilé bílé elfy a na zlé černé elfy, kteří lidem způsobovali různá zranění a sužovali je nemocemi. Oba druhy elfů žily v podzemí, v elfím světě Elfheim, který se v mnohém podobal světu lidskému (byly tam farmy, domácí zvířata apod.). V noci bílí elfové rádi zpívali a tančili za doprovodu harfy.

Čarodějnice

Skandinávské čarodějnice se podobaly čarodějnicím v celém zbytku Evropy. Byly to staré ošklivé babizny, které se upsaly ďáblu nebo nějakým způsobem obcovaly s nečistými silami a výměnou za zvláštní moc často upsaly ďáblu vlastní duši.

Vodní duchové

Vodní duch Draugen zastupoval všechny mrtvé námořníky, kteří zemřeli na moři. Objevoval se jako bezhlavá postava v dlouhém nepromokavém plášti. Plavil se ve člunu a kdykoliv se někdo topil, bolestně kvílel. Dalšími vodními duchy byly říční meluzíny, které na sebe braly různé podoby a nic netušící lidi lákaly do své vodní říše. Vyskytovaly se také plaché a vlídné mořské panny a mořští muži, napůl ryby, napůl lidé, kteří se v blízkosti lidí ukrývali pod hladinu.

O Švédsku

Švédsko zaujímá větší část Skandinávského poloostrova a svou rozlohou je pátou největší zemí Evropy. Část území leží za severním polárním kruhem. Plocha pokrývá 449 964 km², což je pro přibližnou představu téměř šestinásobek rozlohy České republiky. Ve Švédsku ale žije pouhých 9,5 milionu obyvatel a hustota osídlení je velmi nízká: v průměru pouhých 21 osob na 1 km². Přes 80 % obyvatelstva navíc obývá jižní polovinu země a z nich převážná většina bydlí ve městech.

Oficiální název Švédska zní Konungariket Sverige, tedy Švédské království. Název Sverige pochází ze slova Svearike, což znamená doslova „Říše Sveů“, jejíž centrum bylo nejspíš ve Staré Uppsale. První dochovaný výskyt názvu v podobě Swēorice byl zaznamenaný v rukopisu písně o Běowulfovi z 11. století. Hlavní městem Švédska je Stockholm.

Z hlediska státního zřízení se jedná o konstituční monarchii, švédským králem je od roku 1973 Karl XVI. Gustaf. Nástupnictví se dědí podle principu primogenitury, nárok na královskou korunu má tedy prvorozený potomek, kterým je korunní princezna Viktoria: až nastoupí na trůn, stane se v pořadí čtvrtou švédskou královnou v historii. Švédský král a jeho rodina plní víceméně jen reprezentativní funkci.

Přírodní poměry Švédska

Většina země, zejména její severní část, je porostlá lesy (tvoří až 70 procent celkové plochy). Jih je zase charakteristický velkým množstvím ledovcových jezer, spadajících do Baltské jezerní plošiny. Přibližně sedm procent rozlohy státu zaujímají vodní plochy. Ve Švédsku tak narazíte na jezero na každém druhém kroku. Zdá se vám to přehnané? Čísla a fakta mluví jasnou řečí. Švédsko má 95 700 jezer větších než 100 × 100 metrů. A některá z nich mají přinejmenším netradiční jména jako třeba „Lördagsträsk“, což lze přeložit jako sobotní bažina či močál. Titulem největší jezero ve Švédsku, třetí největší jezero v Evropě a největší zásobárna pitné vody v celé Evropě se pyšní jezero Vänern na jihozápadě Švédska. Právě tady také rybářští nadšenci ulovili ty největší lososy na světě. Vážili neuvěřitelných

20 kilogramů. Nejhlubším jezerem je Vättern, jehož dno leží 119 metrů pod hladinou. Na jihu se rovněž nachází rozsáhlá rašeliniště.

Na východě zemi obtéká Baltské moře a vody Botnického zálivu. Skalnaté pobřeží je velmi členité a u břehů se nachází plno menších ostrůvků. Při západní hranici leží výrazné Skandinávské pohoří, které zemi odděluje od Norska. Jeho součástí je také nejvyšší vrchol Kebnekaise (2111 m. n. m.). Směrem k východu přibývá nížin, kterých je většina. Divokou přírodu pak dokresluje množství prudkých řek s řadou peřejí a vodopádů. Nejdelším tokem je Tornealvrn (410 km). Řeky ve Švédsku slouží nejen k výrobě energie, ale využívají se také pro plavení dřeva.

Největší ze skandinávských zemí se dělí na tři klimatické oblasti. Na severu, kde se rozkládají tundry, převládá subarktické podnebí ovlivňované Severním ledovým oceánem, ve vlhkém středu je podnebí typicky mírné a charakter klimatu jižní části určuje moře. Obecně je ale švédské podnebí mírnější a teplejší než v jiných oblastech s podobnou polohou. Za to může především teplý Golfský proud. Dokladem jsou i průměrné teploty - v létě se pohybují kolem 17° Celsia, v zimě kolem -3° Celsia.

Obyvatelstvo

Ve Švédsku žije přes deset milionů obyvatel, což je na zemi jeho rozměrů poměrně nízké číslo. Na jeden kilometr čtvereční v průměru připadá pouhých 21 obyvatel (v České republice 130). Naprostá většina lidí se sdružuje na jihu země, kde leží téměř všechna významná sídla. Naopak na chladnějším a méně přístupném severu se nacházejí rozlehlé oblasti, jež jsou prakticky nedotčené člověkem.

Švédsko je zemí s vysokou životní úrovní. Jeho občané se v průměru dožívají jednaosmdesáti let, což jej řadí na přední příčky evropské i celosvětové. Devadesát procent občanů se hlásí k švédské národnosti. Jsou zde však také dvě původní menšiny, kterými jsou Finové a Laponci neboli Sámové. Posledně jmenovaných je několik tisíc, hovoří svými vlastními jazyky a někteří z nich se dosud živí tradičním chovem polodivokých sobů.

Rodiště Vikingů i Alfreda Nobela

K prvnímu osídlení Švédska neexistuje dostatek informací, ale podařilo se prokázat přítomnost pravěkých lovců z doby kamenné. Autentické zápisy z prvního století našeho letopočtu dokazují existenci několika silných kmenů. Za prvopočátek státu se většinou označuje období, kdy se sjednotily rody Švédů a Gótů.

Přibližně v sedmém století začali poloostrov ovládat Vikingové. Bojovné etnikum v zemi rozvíjelo svéráznou pohanskou kulturu a navíc postupně expandovalo do celé Evropy. Tři větve Vikingů prozkoumaly nejen břehy Starého kontinentu, ale dostaly se také na Blízký východ, do Ruska a pravděpodobně jako první stanuly na americkém kontinentu. Jejich éra skončila přijetím křesťanství na začátku nového tisíciletí. V té době došlo také ke sjednocení země pod vládou krále Olafa Skottkonunga. Součástí se stalo i Finsko. Následovalo však období nestability a střídání vlád, v roce 1349 zemi navíc postihla silná morová epidemie. Na sklonku století pak došlo k vytvoření takzvané Kalmarské unie, což byl sjednocený útvar Švédska, Dánska a Norska. Celek se pak po několik let dobovačnou politikou snažil konkurovat silnému spolku severoněmeckých obchodních měst Hanza.

V roce 1523 se Švédsko ze spolku odpojilo a nastartovalo novou éru s nástupem dynastie Vasovců, jejímž zakladatelem byl Gustav I. Vasa. K tomuto roku se datuje vznik novodobého státu. Dynastie v zemi vládla dvě stě let a jejímu zakladateli se dodnes říká Otec národa.

V sedmnáctém století sehrálo Švédsko významnou roli ve třicetileté válce. Pod vládou krále Gustava Adolfa se zemi podařilo vyvázat z konfliktu vítězně a ještě na něm zbohatnout. Severští žoldáci si například odvezli kořist z pražských sbírek císaře Rudolfa II., včetně slavného Codex gigas - Dáblovy bible. Po válce se ze Švédska stala evropská velmoc, která se navíc dočkala i územního rozmachu. V následujících letech však Švédsko vinou válek postupně přicházelo o své postavení i dobytá území, mimo jiné Finsko. V roce 1814 bylo připojeno Norsko, ale personální unie roku 1905 skončila. V devatenáctém století se ovšem Švédska značně dotkla průmyslová revoluce a vymrštila zemi do stabilních ekonomických pozic.

Zásahu na tom měla řada dodnes významných vědců, kterými byli například Anders Celsius, tvůrce teplotní stupnice, Carl von Linné, průkopník v oboru biologie, nebo Alfred Nobel, vynálezce dynamitu.



Ales stenar

Ales stenar

Ales stenar, které se nacházejí nad Kåsebergou východně od Ystadu, jsou jednou z nejzáhadnějších švédských památek. Někteří lidé věří, že jde o pohřební památku, zatímco jiní si myslí, že jde o starověký orloj, protože kameny jsou umístěny tak, že slunce v létě zapadá na severozápadním rohu a v zimě vychází přesně na opačném rohu. Ales stenar vznikl pravděpodobně v době bronzové na

pobřeží moře. Jedná se o 70 m dlouhou a 19 m širokou megalitickou loď. Je postavena z 57 stojících kamenů, jež vytvářejí její půdorys a nepochybně sloužila jako astronomický kalendář. Je nejzachovalejší švédskou megalitickou lodí, jejíž podrobný výzkum proběhl až v 80. letech 20. století. Různá datování byla bohužel nejednoznačná (rozmezí stáří je 5500 až 1400 let) a tak si stavba zachovává alespoň nějaká tajemství.

Malý norský slovníček

Pozdravy, běžné výrazy

Dobrý den.

God dag.

Jak se máte?

Hvordan går det?

Hvordan har du det?

Ahoj.

Hei!

Vítáme vás.

Velkommen.

Rád bych se s vámi setkal.

Jeg ville gjerne møte deg.

Dobré ráno.

God morgen.

Dobrý večer.

God kveld.

Dobrou noc.

God natt.

Dneska je pěkně.

Været er fint i dag.

Promiňte.

Unnskyld (meg).

Na shledanou.

Ha det (bra)!

Vi ses. (doslova uvidíme se)

Promiňte, neumím norský.

Unnskyld meg, jeg snakker

ikke norsk.

V baru nebo restauraci

Umíte anglicky?

Snakker du engelsk?

Mohl bych dostat jídelní lístek?

Kan jeg få spisekartet/menyen?

Co je to?

Hva er dette?

Co to stojí?

Hva koster det?

Mohl bych dostat pivo, prosím?

Kan jeg få øl?

Prosím vás, nějakou vodu?

Kan jeg få vann?

Mohu vám koupit něco k pití?

Kan jeg kjøpe deg en drikk?

Mohu vám zítra zavolat?

Kan jeg ringe deg i morgen?

Mohl bych dostat šálek kávy?

Kunne jeg få et kopp kaffe?

Prosím, dejte mi účet?

Kan jeg få kvitteringen?

Na ulici

Prosím Vás, nevíte, kde je mládežnický hostel?

Vet du ikke hvor vandrerhjemmet er?

Prosím vás, nevíte, kde je pošta?

Vet du ikke hvor posten er?

Prosím vás, nevíte, kde je nádraží?

Vet du ikke hvor jernbanstasjonen er?

Prosím vás, nevíte, kde je přístav?

Vet du ikke hvor havnen er?

Prosím vás, nevíte, kde je lékárna?

Vet du ikke hvor apoteket er?

Prosím vás, nevíte, kde je nejbližší banka?

Vet du ikke hvor neste bank er?

Rovnou dopředu.

Rett fram.

Doleva.

Til venstre.

Doprava.

Til høyre.

Prosím vás, nevíte, kde mají stanoviště taxi?

Vet du ikke hvor finner jeg drosjen?

Prosím vás, nevíte, kde je stadion?

Vet du ikke hvor stadionet er?

Prosím vás, můžete mi říci, kolik je hodin?

Kan du si meg hva klokka er?

Prosím vás, ztratil jsem se.

Unnskyld meg – jeg gikk meg vill.

Děkuji

(Tusen) takk!

Zájemcům o studium norštiny doporučujeme stránky <http://norge.cz>, na kterých jsou k dispozici lekce norštiny zdarma. Můžete si stáhnout soubory ve formátu PDF, které obsahují jednotlivé lekce a správná řešení ke cvičením. Lekce 1 si můžete stáhnout zde.



*Pohled na fjord
Geiranger z Dalsnibby*

V případě jakéhokoliv dotazu nás neváhejte kontaktovat.

Kontakt

Antonín Mikulěnka
tondamikulěnka@seznam.cz
+420 739 023 743

