

## ÚSTŘEDNÍ KOLO 51. ROČNÍKU DĚJEPISNÉ OLYMPIÁDY

### II. kategorie

**„Šlechta v proměnách času – střeoevropská šlechta na pozadí  
dějinných událostí v letech 1648-1948“**

**2021/2022**

### PÍSEMNÁ PRÁCE NA TÉMA:

**„Šlechtic mého regionu“**

**Název práce: „Koncern“ hraběte Eugena Kinského**

**Zpracoval: Petr Vajgl**

**Adresa školy: Valašské Meziříčí, Husova 146/2, 757 01**

**Ročník: III.**

**Kraj: Zlínský kraj**

## Obsah

Úvod .....	3
1 Postup .....	3
1.1 Základní přehled .....	3
1.2 Odborníci v oboru .....	3
1.3 Vlastní bádání .....	4
2 Éra Kinských na Valašsku.....	4
2.1 Výchozí situace .....	4
2.2 Život místních .....	4
2.3 Eugen Kinský v čele velkostatku .....	5
3 Závěr.....	5
Zdroje: .....	6

## Úvod

Cílem práce je zmapovat rožnovsko-krásenský velkostatek v druhé polovině 19. století, představit jeho majitele a specifikovat jejich působení v oblasti Valašska. Toto téma jsem si vybral, protože dle mého názoru éra hraběte Eugena Kinského nejvýrazněji zasáhla do oblasti tohoto regionu a definovala jeho další vývoj. Jsem přesvědčen, že za situaci ve městě v minulém a současném století vděčíme právě hraběti Kinskému.

Dále se domnívám, že znalost místní historie devatenáctého století není mezi obyvateli Valašska dostatečně hluboká. Rád bych proto touto cestou chtěl přispět k šíření povědomí právě o tomto období.

## 1 Postup

### 1.1 Základní přehled

Pro získání komplexního obrázku o historii v oblasti Valašska jsem se rozhodl nejprve navštívit městskou knihovnu. Oddělení regionální literatury je plné odborných publikací o historii našeho kraje, avšak není zde žádná, která by zkoumala konkrétně mnou zvolený úsek dějin. Byly zde i publikace z počátku 20. století, např. Valašskomeziříčský okres a Rožnovský okres, které shledávám pro dobovou aktuálnost nejužitečnějšími a staly se pro mě výchozím zdrojem informací.

Dále jsem provedl rešerši bakalářských a diplomových prací o historii Krásna a přilehlého okolí. Práce, které by zkoumaly lokální historii v 19. století, nebyly četné, zato jsem ale získal celkový přehled o místních dějinách a ze zdrojů jsem čerpal tipy na odbornou literaturu.

### 1.2 Odborníci v oboru

Využil jsem také aktivní spolupráce Historického kroužku našeho gymnázia s místními organizacemi a historiky a díky mým vyučujícím jsem se spojil s místním badatelem Bc. Pavlem Lasztoviczou, který se regionální historií dlouhodobě zabývá. Ten mi doporučil literaturu, odkazy na webové zdroje a poskytl rady ohledně dohledávání informací například v MZA v Brně. Později jsem se setkal s ředitelem Muzejního a galerijního centra ve Valašském Meziříčí panem Mgr. Janem Anlaufem a panem Mgr. Petrem Zajícem z Městského úřadu Valašské Meziříčí. Ti mne uvedli do problematiky meziříčského panství, odpověděli na četné dotazy a dovysvětlili souvislosti a provedli mě expozicemi v zámku v Meziříčí.

## 1.3 Vlastní bádání

Prošel jsem digitální archivy a shromáždil informace o velkostatku. Z dostupných zdrojů jsem využil příslušný fond ZA v Opavě a sčítací operáty a indikační skici ze MZA v Brně.

Po teoretické přípravě jsem se rozhodl projít si území panství Eugena Kinského, abych získal lepší přehled o současném stavu objektů a shromáždil obrazový doprovod. Mnoho původních staveb již zaniklo, další pak povětšinou neslouží dřívějším účelům. Pouze podniky jako cihelna nebo sklárny se dále rozšiřovaly.

Další zastávkou bylo Muzeum regionu Valašsko, které sídlí v zámku v Krásně. Shodou okolností zde probíhala výstava o historii samotného zámku a jeho majitelích. Z prohlídky jsem si odnesl především náhled do života hraběcí rodiny.

# 2 Éra Kinských na Valašsku

## 2.1 Výchozí situace

Rod Kinských přišel na Valašsko roku 1815, kdy Marie Josefa z Fürstenberku prodala alodní panství Krásno – Rožnov<sup>1</sup> spolu se zámkem v sousedním Meziříčí Františku Josefu hraběti Kinskému za 850 000 zl. František Josef Kinský zemřel roku 1823 a zanechal svým dětem podíly na panství. Dominikovi (1810-1875), Rudolfovi (1815-?) a Eugenovi (1818-1885) každému 8/30 a dcerám Marii (1809-1892) a Františce (1813-1881) po 4/30. Důležité je zmínit, že žádné z dětí nebylo tou dobou zletilé, a proto byly majetky v poručnické správě.

O chod panství se staral správce Josef Drobník, který nechal v rámci robotních povinností na náklady panství vystavět 20 000 sáhů dlouhou cestu z Krásna přes Rožnov do Velkých Karlovic a spojil tak hospodářská centra panství. Příjmy panství byly tvořeny hlavně prodejem palivového dřeva, které bylo káceno v obcích v blízkosti řeky Bečvy, aby po ní mohlo být vzápětí dopraveno až na plavisko v Krásně.

Roku 1839 jsou podíly Marie a Františky vymazány ve prospěch jejich bratrů, každý z nich pak vlastnil třetinu.

## 2.2 Život místních

Místní obyvatelstvo se původně živilo především výrobou sukna, které dodávalo na trh, a to i na královský dvůr v Budapešti. Toto řemeslo však bylo vytlačeno industrializací. Nedílnou součástí obživy bylo zemědělství. Místní půda však nebyla příliš úrodná, to spolu s nedostatkem

---

<sup>1</sup> Alod zahrnuje obce Rožnov, Krásno, Brňov, Bynina, Hážovice, Hrachovec, Jasenice, Krhová, Křivé, Velká a Malá Lhota, Mštěnovice, Solanec, Střítež, Tylovice, Veselá, Vidče, Vigantice, Zašová, Dolní, Horní a Prostřední Bečva, Velká (Valašská) Bystřice, Malá Bystřice, Hutisko a Velké Karlovice.

nerostů a kapitálu zapříčinilo nízké množství pracovních příležitostí. Nezřídka se stávalo, že obyvatelé v období žní odcházeli na Hanou za výdělkem. Veškeré tyto obtíže byly dokonce podnětem k masivní migraci do Spojených států, především pak do Texasu.

## 2.3 Eugen Kinský v čele velkostatku

Mladý hrabě měl ze všech bratrů největší zájem o správu otcovských statků, a proto roku 1853 skoupil podíly bratrů. Už roku 1854 prodal starý a nevyhovující zámek v Meziříčí státu za 50 000 zl. pro zbudování ženské trestnice a přesídlil do zámku v sousedním Krásně.

Jeho jméno je nerozlučně spojeno s velkým ekonomickým rozkvětem velkostatku. Výše zmíněné dobové faktory spolu se zrušením roboty a propadem množství pracovních sil ho přinutily rozšířit hospodářské aktivity. Roku 1839 byla zřízena cihelna, jež se stala nepostradatelným zdrojem financí. Dále byla v Krásně vystavěna z jeho prostředků sklářská huť. Ta započala svůj provoz roku 1855, kdy byla propachtována firmě S. Reich a spol. obdobně jako další sklárny na panství (např. ve Velkých Karlovicích). V Rožnově existoval již několik staletí vrchnostenský pivovar, který nechal hrabě rozšířit, a rovněž zde za Eugena vzkvétalo lázeňství. To založil sice již zmiňovaný Josef Drobník, ale teprve v průběhu působení Eugena Kinského získalo na důležitosti. Podstatná byla také manufaktura na výrobu chemických produktů na Prostřední Bečvě a těžba dřeva v hornatých oblastech a jeho následné zpracování.

Rožnovsko-krásenský velkostatek měl roku 1877 rozlohu 12 525 ha, a nacházelo se zde 7 hospodářských dvorů (4 ve vlastní správě, 3 propachtovány). Své majetky hrabě však poněkud nevybíravým způsobem rozšiřoval na úkor vlastníků sousedících pozemků. Pokud se vlastník nemohl prokázat vlastnickým listem bylo mu oznámeno, že jeho pozemky mu byly panstvím kdysi pouze zapůjčeny a musel je „vrátit“. Tyto své skutky se hrabě snad snažil vyvážit dary chudým či věnováním 2100 zl. na zbudování školy v Krásně.

## 3 Závěr

Přínos práce pro mě osobně tkví v získání nových zkušeností v práci s texty a dobovou literaturou, vyhledávání v digitálních archivech a především rozšíření znalostí o historii našeho města. Naučil jsem se také číst a vyhledávat ve sčítacích operátech.

Od práce si slibuji zprostředkování pohledu na historii našeho regionu, která není v přílišném povědomí. Věřím, že ačkoli se jedná o průvodce po panství, které se dozajista značně změnilo, mohl by i nyní být užitečný při cestování po našem kraji. Přinejmenším nabídne turistům i místním dobovou perspektivu na oblasti, které sice mohou znát, avšak ne v podobě časů minulých. Má brožura by tak mohla být k dispozici v lokálních informačních centrech.

## Zdroje:

BALETKA, Ladislav a Jana PAŠTIKOVÁ. *Historie a současnost podnikání na Vsetínsku, Valašskomeziříčsku a Rožnovsku*. Žehušice: Městské knihy, 2007. Historie a současnost podnikání v regionech ČR. ISBN 978-80-86699-48-6.

BALETKA, Ladislav, Tomáš BALETKA, Eva ČERMÁKOVÁ a Zdeněk POMKLA. *Valašské Meziříčí*. Praha: NLN, Nakladatelství Lidové noviny, 2017. Dějiny českých, moravských a slezských měst. ISBN 978-80-7422-575-8.

BARUCH, František, Petr ZAJÍC, Jindřich ZEŤ a Karel ŠIMARA. *Valašské Meziříčí objektivem času*. Olomouc-Řepčín: Studio Trinity, 2020. ISBN 978-80-904847-5-7.

DOMLUVIL, Eduard. *Valašsko meziříčský okres*. Brno: Garn, 2010. Vlastivěda moravská. 464 s. Reprint: V Brně: Nákladem Musejního spolku, 1914. ISBN 978-80-86347-54-7.

KRAMOLIŠ, Čeněk. *Rožnovský okres*. První vydání. Brno: Garn, 2010. Vlastivěda moravská. 228 s. Reprint: V Brně: Nákladem Musejního spolku, 1907. ISBN 978-80-86347-63-9.

NEKUDA, Vladimír, ed. *Okres Vsetín: Rožnovsko, Valašskomeziříčsko, Vsetínsko*. Valašské Meziříčí: Hvězdárna Valašské Meziříčí, 2002. Vlastivěda moravská. ISBN 80-86298-09-4.

ANNO, Morawske Nowiny (Noviny). (Mährische Zeitung.), 1869-04-17, Seite 4. ANNO – AustriaN Newspapers Online | ANNO – AustriaN Newspapers Online [online]. Copyright © 2022 [cit. 26.04.2022]. Dostupné z: <https://anno.onb.ac.at/cgi-content/anno?aid=mar&datum=18690417&seite=4&zoom=33&query=%22Krasna%22%2B%22Kinsky%22&ref=anno-search>

Archiv. *Document Moved* [online]. Dostupné z: <https://ags.cuzk.cz/archiv/>

Muzeum regionu Valašsko. *Muzeum regionu Valašsko* [online]. Copyright © Muzeum regionu Valašsko 2022 [cit. 03.05.2022]. Dostupné z: <http://www.muzeumvalassko.cz/>

null, Turek A. : Velkostatek Valašské Meziříčí - Rožnov 1540 - 1949, Inventář, 1966. In: Digitální archiv Zemského archivu v Opavě - Pomůcky [online databáze]. Zemský archiv v Opavě, ©2022, [cit. 2022-05-03, 21:39 EST] Dostupné z: <https://digi.archives.cz/da/permalink?xid=dfd67b5c-ec90-44b7-a01e-fecc7901fb75> Sčítací operáty, Moravský zemský archiv v Brně. *Moravský zemský archiv v Brně* [online]. Dostupné z: <https://www.mza.cz/scitacioperaty/digisada/detail/7367>

Vyhledávání - D9 Indikační skici. *Moravský zemský archiv v Brně* [online]. Dostupné z: <https://www.mza.cz/indikacniskici/skica?nazev=&okres=Vset%20C3%ADn&signatura=>

# Průvodce „koncernem“ hraběte Eugena Kinského

Vítejte na rožnovsko-krásenském velkostatku jeho hraběcí milosti Eugena hraběte Kinského. Samotné území velkostatku je značně rozsáhlý celek rozkládající se na východní Moravě u hranic se Slovenskem. Tato brožura Vás povede památkami po rodu Kinských, především pak po hospodářských aktivitách hraběte Eugena.

## Medailonek majitele

Hrabě Eugen se narodil roku 1818 jako syn Františka Josefa hraběte Kinského a jeho chotě Teresie rozené hraběnky z Vrbna. Z otcovy strany byl vnukem Josefa Arnošta IV. knížete Kinského. Eugenův otec koupil roku 1815 rožnovsko-krásenské panství a když pak roku 1823 zemřel, zanechal majetky svým pěti dětem. Po dosažení dospělosti se hrabě Eugen začal zajímat o správu velkostatku a roku 1853 koupil podíly sourozenců a stal se jediným majitelem. Zhruba tou dobou došlo ke zrušení roboty a poddanství a na Valašsku propukla průmyslová revoluce. To mělo za následek propad příjmů, a proto bylo nezbytné rozšířit podnikatelské aktivity. Díky hraběti Eugenovi byl velkostatek prosperujícím podnikem, který zajišťoval práci a obživu místním obyvatelům. Hrabě byl rovněž ředitelem anglobanky, která se na Valašsku zabývala skupováním pozemků pro kanál Odra – Dunaj a pro dráhu Hranice – Vsetín. Byl také činný ve veřejném životě jako poslanec v Moravském zemském sněmu, kterým byl i delegován do říšské rady. Taktéž byl zastupitelem a starostou městečka Krásna. Pravidelně přispíval místním chudým a v minulosti financoval například zbudování nové školy.

## Vymezení velkostatku

Velkostatek zahrnuje majetky v obcích Rožnov, Krásno, Brňov, Bynina, Hážovice, Hrachovec, Jasenice, Krhová, Křivé, Velká a Malá Lhota, Mštěnovice, Solanec, Střítež, Tylovice, Veselá, Vidče, Vigantice, Zašová, Dolní, Horní a Prostřední Bečva, Velká (Valašská) Bystřice, Malá Bystřice, Hutisko, Velké Karlovice.

## 1 Krásno a okolí

Centrum městečka tvořilo náměstí, které spíše připomínalo podlouhlou alej, lemovanou barokními sochami z 18. století. Krásno se za působení hraběte Eugena stalo centrem celého velkostatku. Během 19. století postupně přibývalo obyvatel a to především díky industrializaci. Stalo se tak, že roku 1850 mělo městečko 1876 obyvatel, roku 1869 už 1992 obyvatel a roku 1880 dokonce 2106 obyvatel.

## 1.1 Zámek

Původně úřednická budova se stala sídlem hraběcí rodiny po roce 1854, poté co byl zámek v Meziříčí prodán státu. Úřednická budova byla v 19. století z dřevěné přestavěna na zděnou, zvýšena o patro a vnější podoba upravena v empírovém stylu. Ze sčítacích operátů vyplývá, že roku 1857 zde žil hrabě Eugen Kinský (nar. 1818), hraběnka Marie (nar. 1826) a jejich děti Franz (nar. 1850), Rudolf (nar. 1854), Marie (nar. 1849), Tereza (nar. 1851), Anna (nar. 1852) a Elisabeth (nar. 1855). K zámku přiléhala rozsáhlý anglický park, který měl rozlohu přes 6 ha a již při svém založení na přelomu 18. a 19. st. byl pojat jako dendrologická sbírka rozličných druhů dřevin. Při opuštění zámku v Meziříčí byly z tamní zahrady vystěhovány dekorace. Část z nich, včetně vázy s putti, se nalézají v zahradě nového zámku v Krásně.

## 1.2 Krásenský hospodářský dvůr

Situován byl hned vedle zámku, což bylo pro vlastní správu velmi příhodné. Jednalo se o soubor budov, které společně uzavíraly čtverec. Do dvora vedl vstup skrze členěný barokní portál se znakem rodu Žerotínů. Budovu dvora obývalo také četné služebnictvo hraběcí rodiny. Dle sčítacích operátů zde roku 1880 bylo ustájeno 20 koní, ale kupodivu žádný jiný dobytek. Dá se tedy usuzovat, že objekt sloužil především jako ubikace personálu a stáje.

Roku 1880 zde žilo celkem 33 osob. Z toho přímo k zaměstnancům náležel hraběcí stolařský mistr, jeho pomocník a jeho učeň, dvě pradelny, pět cvičitelů jízdy na koni, jeden hlídač koní, jeden hraběcí úředník, služka za mzdu a „vozka piva u pana hraběte“. Sloužící pocházeli z Uher, Rakouska a byli mezi nimi i místní. Osobní a kuchyňský personál bydlel přímo na zámku.

## 1.3 Hospodářské dvory v Bynině

V této obci byly původně tři hospodářské dvory: Tereziánský, Domoratzský a Mariánský. Tereziánský dvůr se však začal užívat jako byt hajného, Domoratzský dvůr jako hostinec a jen Mariánský dvůr sloužil svému původnímu účelu. Roku 1880 zde bylo k pobytu přihlášeno 13 osob. Dvůr se také staral o 15 koní a 14 kusů hovězího dobytka.

## 1.4 Sklářny

Roku 1854 zahájil hrabě Eugen výstavbu skláren v Krásně nedaleko místa velkého skladiště dřeva, které se sem splavovalo z Rožnova po Bečvě. Byl tak zajištěn nepřetržitý přísun dřeva do hutí. Roku 1855 byla výstavba dokončena a pronajata firmě S. Reich a spol. Sklářny měly 2 pece, první obsahovala



12 a druhá 8 pánví na tavení skla. Už koncem roku sklárny zaměstnávaly téměř 100 osob, roku 1861 pak měly až 180 zaměstnanců. Sklárny se rychle staly důležitým hospodářským centrem a přijížděli sem obchodníci z celé monarchie. V letech 1871-1876 prošla sklárna modernizací a přibyla nová pec. Při huti v Krásně byl zřízen hasičský sbor, bratrská pokladna, knihovna, pěvecký sbor pro dělníky, později pak i hudební kapela. Zpočátku vyráběla sklárna sklenice a lahve poté přešla na osvětlovací sklo.

## 2 Hrachovec

Místní obyvatelé se živili sice především zemědělstvím, ale během 19. století se vyskytla možnost pracovat v cihelně, která byla postavena za řekou Bečvou. V polovině století začala být pro místní lukrativní práce v Reichově sklárně v Krásnu.

### 2.1 Cihelna

Založena byla hrabaty Kinskými roku 1839. Původně měla produkovat stavební materiál pouze pro potřeby panství, ale postupně se její potenciál natolik zvětšil, že dodávala výrobky i na trh. Kromě cihel vyráběla také tašky či drenážní trubky. K roku 1874 produkovala 12 milionů kusů výrobků ročně.

## 3 Zašová

V Zašové stál původně jeden ze zmiňovaných sedmi hospodářských dvorů, ten však byl pro nízkou výnosnost polí roku 1852 zrušen a pozemky k němu náležející byly propachtovány po menších částech místním obyvatelům. To bylo výhodné především pro místní, kterým polnosti zajišťovaly obživu, ale i pro správu velkostatku, který získával stabilní činží za nájem pozemků.

### 3.1 Budova kláštera

V Zašové stál od roku 1728 klášter trinitářů. Ten byl zrušen císařskými patenty roku 1784. Část prostor stále sloužila místní farnosti a faře, avšak polovina budovy náležela obci, která zřídila roku 1800 v severním křídle budovy školu i s bytem učitele. Místní školu navštěvovaly děti z širokého okolí, a to až do roku 1840, kdy sem přestaly docházet i děti ze Stříteže. Škola tak sloužila už jen dětem ze Zašové.

## 4 Veselá

Obyvatelé Veselé byli velmi důležití pro provoz vrchnostenských podniků, neboť často docházeli za prací do cihelny či skláren.

## 4.1 Kostel

Ve Veselé stál už od roku 1728 filiální dřevěný kostel, který byl postaven Františkem Ludvíkem ze Žerotína. Tento kostelík byl císařem Josefem II. roku 1784 povýšen na farní. Kostel však velmi chátral a nevyhovoval už rozrůstajícímu se obyvatelstvu, a tak byl roku 1820, již za hrabat Kinských, vystavěn nový zděný kostel zasvěcen svatému Martinovi. Do tohoto nového kostela daroval správce panství Josef Drobník obraz svatého Martina, který se stal součástí hlavního oltáře, a cínovou lampu. Eugen Kinský s manželkou Marií navštívili Veselou 16. září 1857. Při té příležitosti darovali farnosti vyšívaný ornát v ceně 40 zl.

## 5 Zubří

### 5.1 Pily

V místě nově postavených pil stály kdysi železné hamry. Zdejší horniny však nebyly na rudu bohaté, a proto hamry nebyly příliš výnosné. Nakonec byly po odporu poddaných k robotě v tomto podniku roku 1755 uzavřeny. Téměř o století později vystavěl hrabě dvě pily. Jednu vodní a o kus dále pilu parní. Parní pila mohla současně zpracovávat až 4 kmeny. Měla 4 cirkuláře na řezání latí, stroj na dřevitou vlnu a stroj na dřeváky.

### 5.2 Hospodářský dvůr č. p. 179

Hospodářský dvůr se nacházel na okraji obce pod kopcem. Přímo jím procházela odbočka cesty, která vedla do Zubří. Roku 1880 obstarával dvůr 12 koní, 74 kusů hovězího dobytka a 7 prasat. V budově dvora bydlelo 36 osob.

## 6 Rožnov pod Radhoštěm

Městečko, ač co do počtu obyvatel větší než Krásno (roku 1880 mělo přes 3000 obyvatel, oproti Krásnu s 2000 obyv.), sice nebylo hlavním centrem panství, ale z hospodářského hlediska bylo významnější. Ve městě totiž stály lázně, které městu získaly mezinárodní slávu, pivovar, což už od středověku zaručovalo vysoký příjem do pokladny panství, a dále rozlehlý hospodářský dvůr, který byl svou výnosností nejlepším na rožnovsko-krásenském velkostatku.

## 6.1 Lázeňství

S myšlenkou zavést v Rožnově lázně přišel už Josef Drobník. Roku 1820 založil léčebný ústav a dále zřídil z hajnice u města park s lavičkami a pavilonem. Důležitou událostí pro rozvoj lázeňství se stala návštěva arcivévodky Františka Karla roku 1845. Od roku 1852 začal ve městě působit vídeňský lékař František Polanský. Spolu s ním nabylo město dobré pověsti a začali se sem sjíždět hosté z celého světa. Trvale zde byli tři lékaři, na léto pak pět. V sezóně byli také objednávaní hudebníci z Prahy. Rožnov se rychle stal proslulým centrem a jeho návštěvnost také stoupala. V roce 1840 zde bylo ubytováno 160 hostů, roku 1860 pak už 594 a roku 1870 dokonce 979.

Za časů hraběte Eugena se jednalo o lázně žinčicové. Terapie spočívala v podávání teplého nápoje z ovčího mléka pacientům. Později se přešlo na koncept klimatických lázní spojených s procházkami po okolí. Lázně byly svého času celosvětově proslulým střediskem. Roku 1874 se tedy začalo s výstavbou Lázeňského domu. V něm byla lázeňská ordinace, sál pro zábavu, ze zadní strany se nacházela terasa.

## 6.2 Pivovar

Za Kinských byl pivovar stále součástí panství a také významnou složkou příjmů (podle některých zdrojů až ¼). Nicméně roku 1836, kdy byl sládkem Fr. Chlupatý, pivovar vyhořel. Panství toho využilo jako příležitosti k obnovení a rozšíření pivovaru, od města proto koupilo přilehlé pozemky. V roce 1844 pivovar vyrobil 1500 věder obyčejného piva a k jeho výrobě bylo použito 1020 měric ječmene, 8 centýřů chmele a 180 sáhů palivového dříví. Pivovar dodával své produkty do podniků na Rožnovském panství. Roku 1870 byl opět rozšířen.

## 6.3 Hospodářský dvůr Na Hradisku č. p. 431

Tento dvůr měl nejlepší výnosnost polí v porovnání s ostatními dvory na velkostatku, a byl tedy velmi významný. Mimo polností využíval také své strategické polohy v kopcích k pastvě ovcí, kterých zde roku 1869 bylo na 600. K udržování polí ke dvoru patřili také 4 koně a 8 volů. Na statku se roku 1869 trvale zdržovalo 22 osob. Obdobně jako u ostatních dvorů byly zemědělské produkty určeny primárně pro prodej na trhu.

## 7 Bečvy

Rovněž v oblasti Bečev bujelo sklářství, a to už od 17. století. Stanoviště se poměrně často stěhovalo, a proto se postupně vyskytovalo v místech Hutisko, Solanec, Horní Bečva, Dolní Bečva až nakonec stálo na Prostřední Bečvě v lokalitě zvané Kněhyně. V poslední fázi své existence sklárna vyráběla

okenní a duté sklo. Ještě roku 1835 se uvádí, že vyrobila na 7000 kop výrobků, ovšem roku 1842 již zanikla. Sklářny bývaly panstvím propachtovány.

Na Prostřední Bečvě byla roku 1869 panstvím založena firma s názvem „E. Graf Kinský chemische Produktenfabrik“ k výrobě „dřevěného octu, jíchy železité a soli červené“. Dominantní se stala výroba potaše, kterého se využívalo při výrobě skla, mýdel a barev.

## 8 Soláň

Přes Soláň vede z Rožnova do Karlovic zmiňovaná Drobníková silnice. U té se nachází další památka po rodu Kinských. Roku 1827 zde nechala vztyčit hraběnka Terezie Kinská, matka hraběte Eugena, kříž. Ten nese nápis „*Bohu a jeho lidu od Theres. hrab. Kinsky 1827*“. Je pravděpodobné, že kříž byl vystaven u příležitosti dokončení oné cesty. Soláň byl totiž nejvyšší bod, kterým procházela. Kříž je nyní z části železný, ale zjevně byl původně celý kamenný, a to alespoň do doby, než jej zasáhl blesk a poničil jej. Poté byl přestavěn do současné podoby (1874/1884).

## 9 Velké Karlovice

### 9.1 Sklářství

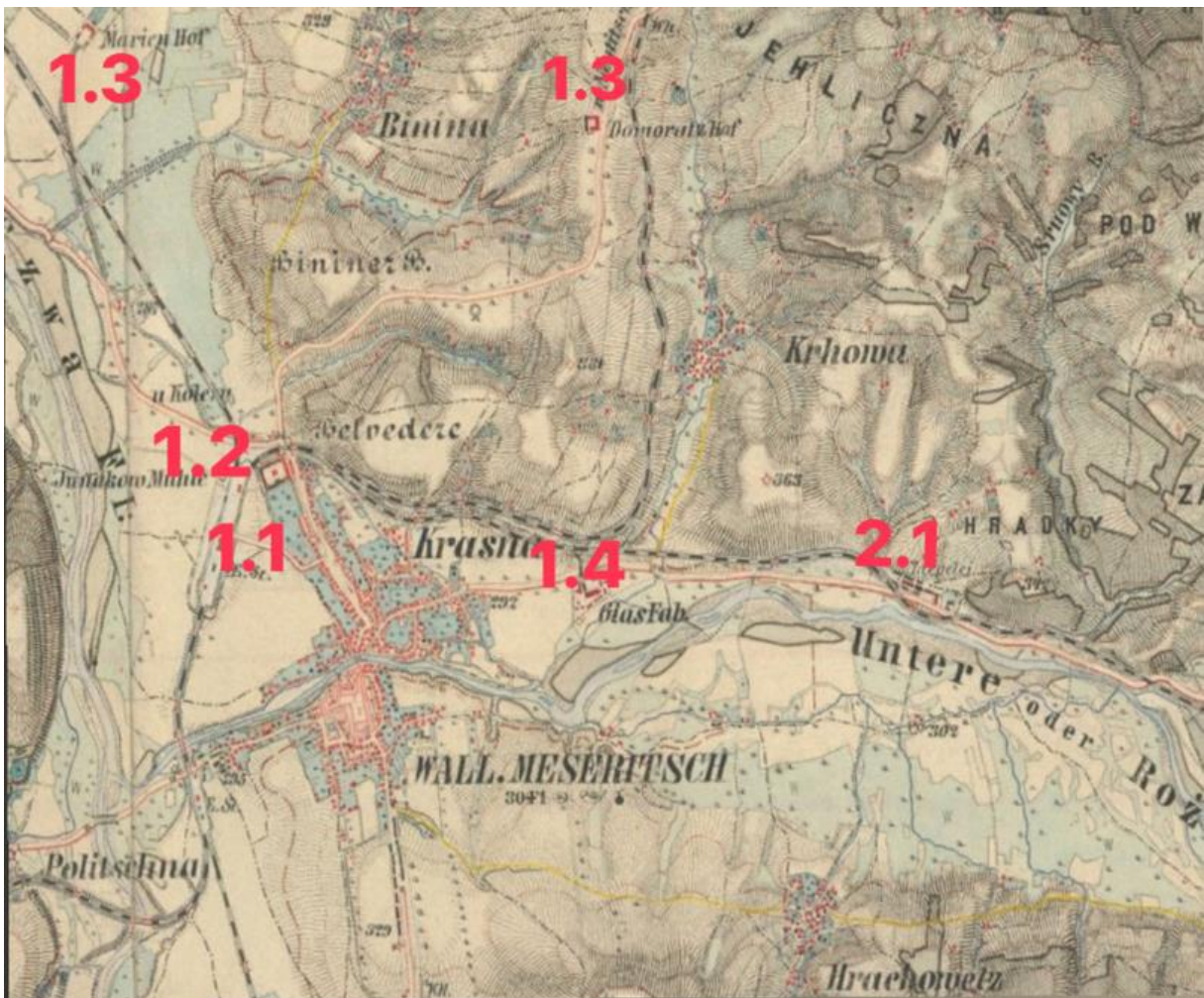
První huť na území Velkých Karlovic byla založena pravděpodobně v letech 1826-1827 správou panství. V té době bylo panství ve vlastnictví dětí hraběte Františka Josefa. Huť byla pojmenována po mladší z dcer, Františce. Roku 1835 produkovala okenní sklo a jemné broušené sklo, přičemž vyrobila 6500 kop výrobků. Františčina huť byla pronajata rodině Reichů někdy v období 1840-1842. To bylo patrně oboustranně výhodné jak pro panství, tak pro Reichy, což vedlo později k opětovné spolupráci při budování sklárny v Krásně.

### 9.2 Mariánská huť

Dalším průmyslovým pokusem hraběte Eugena v Karlovicích se stala továrna na výrobu dehtu. Ta nakonec nesplnila výrobní očekávání a byla roku 1862 uzavřena. Objekt si ale pronajala firma Reichů. V jejím sousedství byla pro prosperující podnik zřízena další (Mariánská) huť a budova továrny na dehet se používala jako skladiště. Reichové dále rozšiřovali výrobu do sousedního Vsetínského velkostatku, kde roku 1863 zřídili Karolíninu huť.



Obrázek 1 Mapa rozlohy velkostatku (Zdroj: archiv Českého úřadu zeměměřičského a katastrálního)



Obrázek 2 Mapa Krasna a okolí (Zdroj: archiv Českého úřadu zeměměřičského a katastrálního)



Obrázek 3 Okolí Zašové a Veselé (Zdroj: archiv Českého úřadu zeměměřičského a katastrálního)



Obrázek 4 Mapa Zubří a Rožnova (Zdroj: archiv Českého úřadu zeměměřičského a katastrálního)



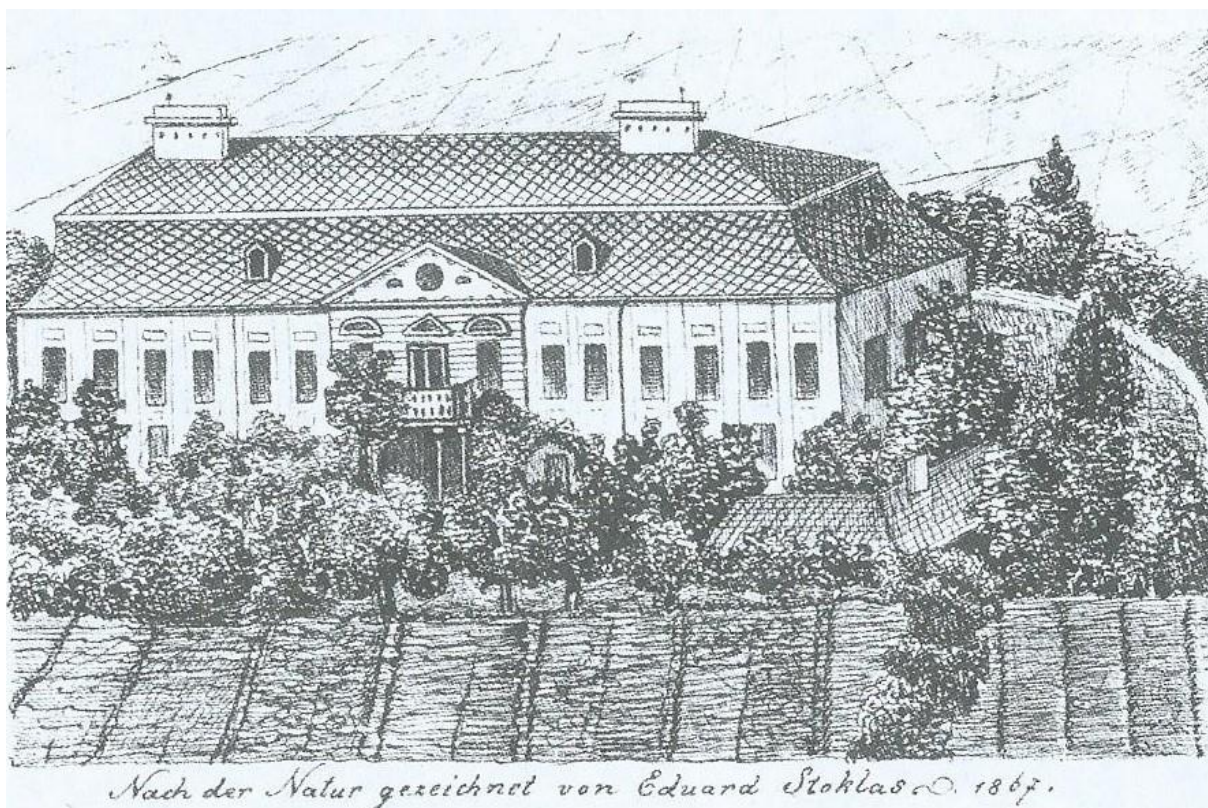
Obrázek 5 Mapa Okolí Hutiska – Solance (Zdroj: archiv Českého úřadu zeměměřičského a katastrálního)



Obrázek 6 Mapa Velkých Karlovic (Zdroj: archiv Českého úřadu zeměměřičského a katastrálního)

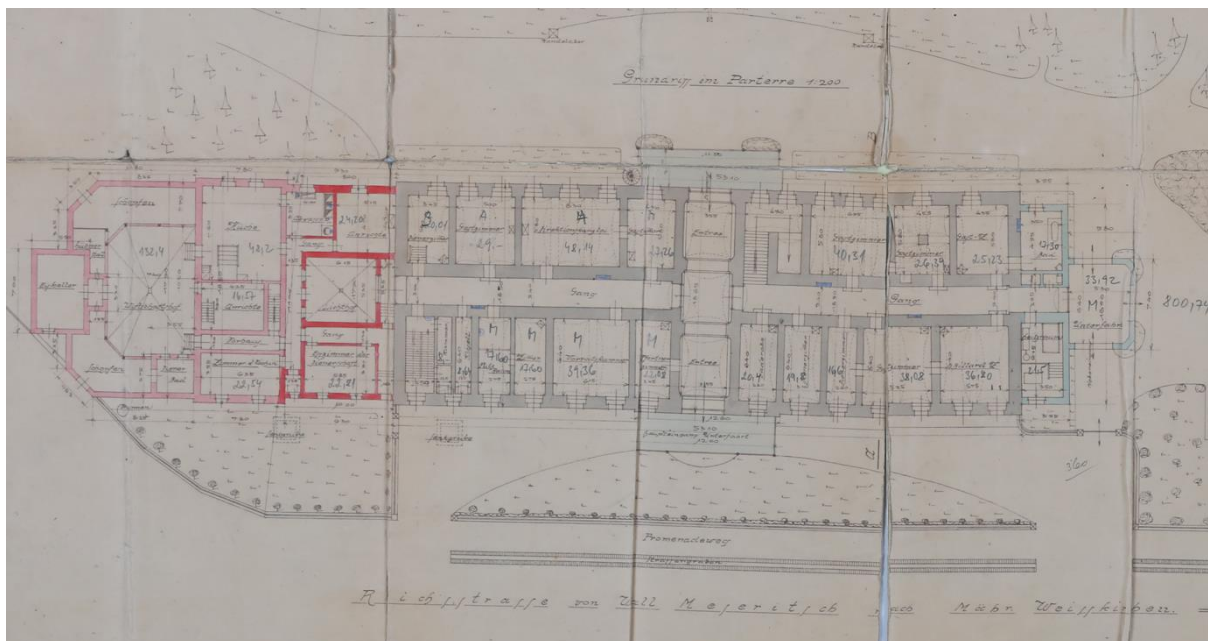


Obrázek 7 Fotografie zámku od hraběnky Alžběty Kinské 17. ledna 1885 (Zdroj: fotoarchiv Slovenského národného múzea – Múzeum Červený Kameň)

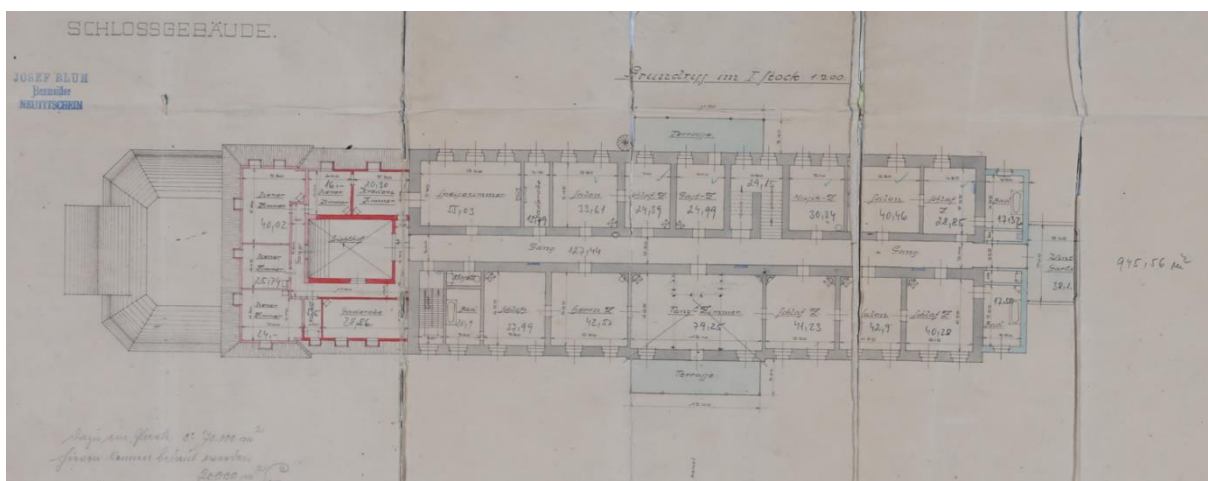


Obrázek 8 Kresba zámku v Krásně od Eduarda Stoklase 1867 (Zdroj: archiv Muzea regionu Valašsko)





Obrázek 9 Půdorys přízemí zámku, šedě zástavba z dob hraběte Eugena (Zdroj: archiv Muzea regionu Valašsko)



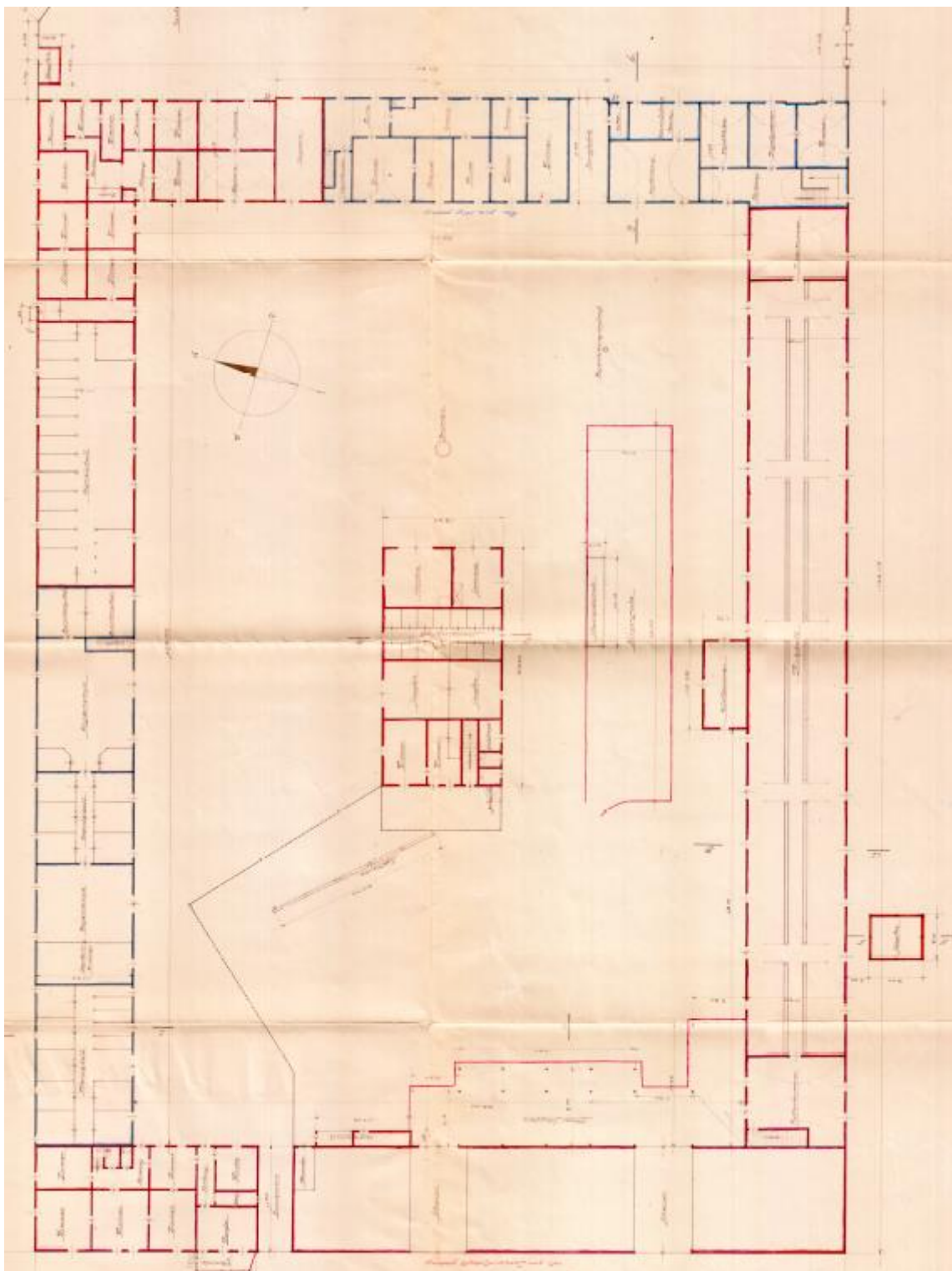
Obrázek 10 Půdorys prvního patra zámku, šedě zástavba z dob hraběte Eugena (Zdroj: archiv Muzea regionu Valašsko)



*Obrázek 11 Váza s putti v parku zámku v Krásně  
(Zdroj: Petr Vajgl)*



*Obrázek 12 Portál do hospodářského dvora v Krásně  
(Zdroj: Petr Vajgl)*



Obrázek 13 Půdorys hospodářského dvora v Krásně, stavba se od působení hraběte Eugena nezměnila, 1913 (Zdroj: archiv Muzea regionu Valašsko)



Obrázek 14 Indikační skica s nákresem cihelny 1872 (Zdroj: MZA v Brně)



Obrázek 15 Cihelna tři roky po smrti hraběte Eugena (Zdroj: archiv Muzea regionu Valašsko)



Obrázek 16 Produkt cihelny s erbem Kinských a nápisem KRASNA MÁHREN  
(Zdroj: archiv Muzea regionu Valašsko)



Obrázek 17 Produkt cihelny ukázka č. 2



Obrázek 18 Produkt skláren s vyobrazením výrobní budovy  
(Zdroj: archiv Muzea regionu Valašsko)

*Trümpst*  
Preis-Courant  
der  
**GLAS-MANUFACTUR**  
von  
**S. REICH & COMP.**

E. K. landesbefugte  Glas-Fabrikanten.

**Fabriken in Mähren:**

Krasna Post- & Telnitz/Naant	Waldschütz-Mositzsch-Nordböhmen-Pohl.	Krasna, Post Radisch, Nordböhmen-Pohl.	Karlsbad, Post Karlsbad	Prague
Karlsbad, Post Gross-Karlsbad	Merzdorf, Post Gross-Karlsbad	Gips, Post Gips	Prague, Post Prag	Waldschütz-Mositzsch-Nordböhmen-Pohl.
Merzdorf (Charlottenhöhe), Post Gross-Karlsbad		Prague, Post Prag	Prague, Post Prag	Prague, Post Prag

**Ansicht der Glasfabrik Krasna**



Eigene Glas-Raffinerie in Langenau bei Hayda in Böhmen.  
Zur Messe Grimma'sche Strasse Nr. 31, 2. Stock in Leipzig.  
Niederlage: Kochstrasse Nr. 12 in Berlin.

**Haupt-Niederlage sämtlicher Etablissements:**  
Leipzigstrasse Nr. 7

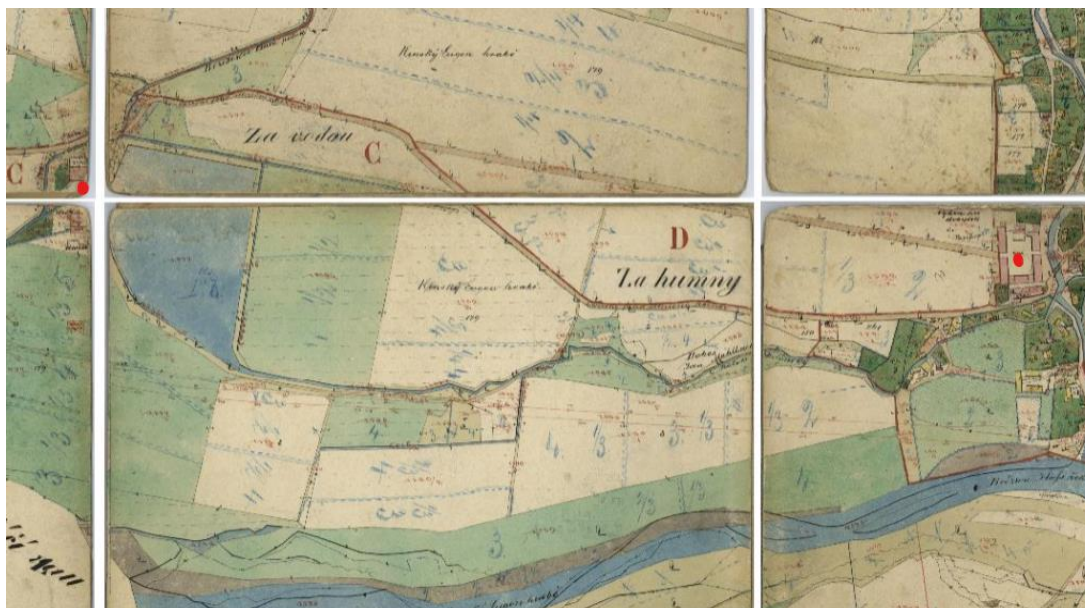
**WIEN**

Preise in österreichischer Währung pro Stück bzw. Pfund in Eisen. | Bestellungen können 4 Tage nach Erhalt der Waare zugewandt werden. Für Schäden auf dem Transporte wird keine Garantie geleistet.

Emballage wird nicht zurückgenommen.  
Explosiv in Messung pro Compagnie.

Krasna, am 1. April 1870

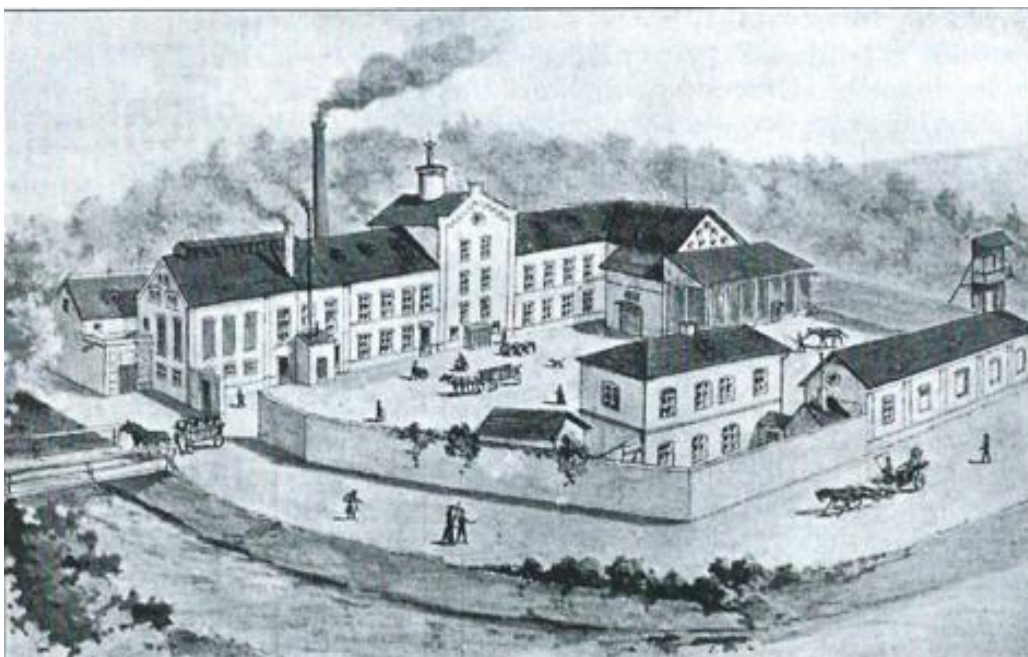
Obrázek 19 Leták s vyobrazením fabriky v Krásně, 1870 (Zdroj: server [Pressglas-Korrespondenz Projekt](#))



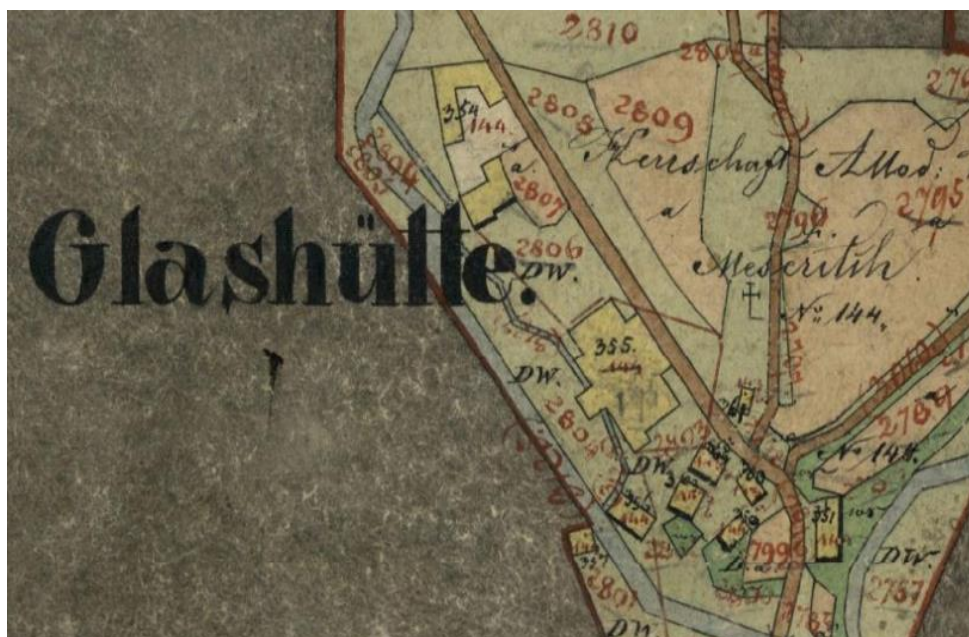
Obrázek 20 Zubří, tečka vlevo označuje pily, tečka vpravo označuje hospodářský dvůr (Zdroj: MZA v Brně)



Obrázek 21 Lázeňský dům v Rožnově 1874 (Zdroj: Baletka Ladislav, Paštiková Jana Historie a současnost podnikání na Vsetínsku, Valašskomeziříčsku a Rožnovsku)



Obrázek 22 Kresba pivovaru v Rožnově z roku 1925, hlavní budova z roku 1870 (Zdroj: Baletka Ladislav, Paštiková Jana Historie a současnost podnikání na Vsetínsku, Valašskomeziříčsku a Rožnovsku)



Obrázek 23 Sklářské hutě na Prostřední Bečvě žlutě (Zdroj: MZA v Brně)





Obrázek 24 Kříž na Soláni (Zdroj: server <https://ostrava.rozhlas.cz>)



*Obrázek 25 Solomon Reich, provozovatel hutí v Karlovicích a Krásně  
(Zdroj: Baletka Ladislav, Paštiková Jana Historie a současnost  
podnikání na Vsetínsku, Valašskomeziříčsku a Rožnovsku.*